

सातत्य सचोटी सहकार समृद्धी



# पूणवादी नागरिक सहकारी बँक म., बीड

मुख्य कार्यालय : सुभाष रोड, बीड-४३१ १२२ फोन : ०२४४२ - २३०५७६

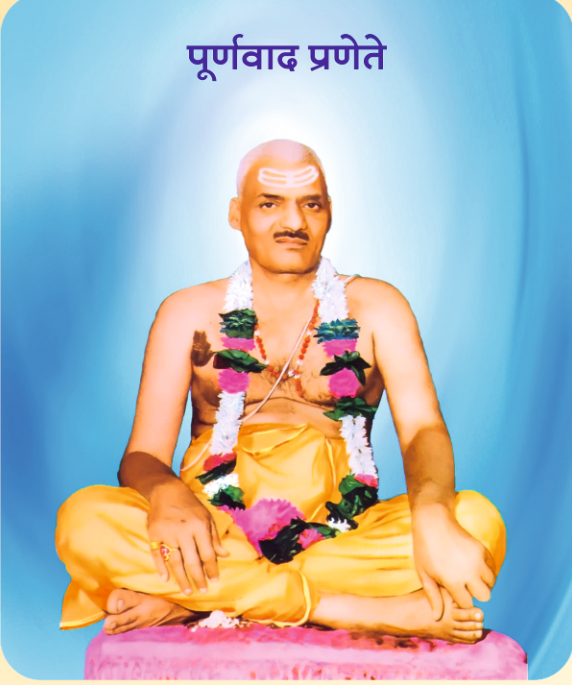
www.poornawadibank.com est@poornawadibank.com



## ४१ वा वार्षिक अहवाल

२०२४-२०२५

पूर्णवाद् प्रणेते

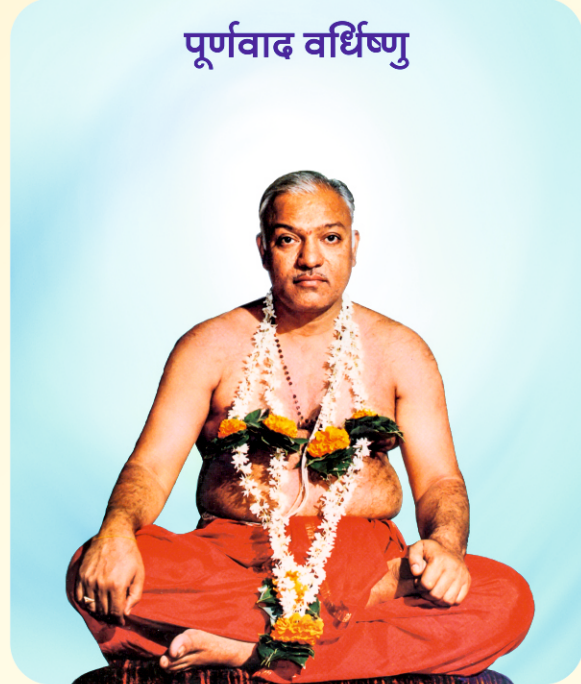


मानवी जीवनाच्या शिल्पातून  
ईश्वरी महिमा साकारतो हे ध्यानी घ्या  
आणि आपापली उपासना करा  
हाच आशीर्वाद  
- अर्थशास्त्रज्ञ  
डॉ. रामचंद्र प्रल्हाद पारनेरकर महाराज

## प.पू.डॉ.रामचंद्र महाराज पारनेरकर

जीवनाची सत्य अनुभूती जगत्प्रचितीने  
घेऊन पूर्णाद्वैत पूर्णपुरुष परमेश्वराचा  
स्वरूपबोध करून देणाऱ्या तीर्थरूप  
प.पू. भाऊंचा कृपा आशीर्वाद सर्वांच्या  
जीवनांतरात तृप्तीचे समाधान व  
उपासनेतून पूर्ण लय प्राप्त होवो हा  
आशीर्वाद  
- प.पू.अॅड.डॉ.विष्णु महाराज पारनेरकर

पूर्णवाद् वर्धिष्णु



## प.पू.अॅड.डॉ.विष्णु महाराज पारनेरकर



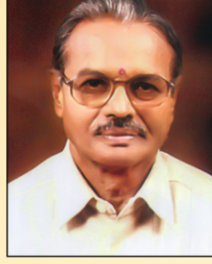
## \* स्मृतीगंध \*



कै.डॉ.शरद रामचंद्र वैद्य



कै.डॉ.जयंत सदाशिव लऊळकर



कै.अॅड.ओमप्रकाश आसाराम कलंत्री



कै.श्री.रामराव किसनराव सवाई



कै.डॉ.कुसूमताई शरदराव रायते

## \* संचालक मंडळ \*



डॉ.अरुण गोविंदराव निरंतर  
संचालक तथा  
जेष्ठ मार्गदर्शक



डॉ.सुभाष काशिनाथराव जोशी  
अध्यक्ष



डॉ.लक्ष्मीकांत विष्णू पारनेरकर  
उपाध्यक्ष



श्री.चंद्रकांत भोजिबा सानप  
संचालक



श्री.सुहास मंगेशराव तेंडुलकर  
संचालक



श्री.विश्वनाथ दत्तात्रय जाधव माणूसमारे  
संचालक



अॅड.अमित श्रीकांत देशपांडे  
संचालक



डॉ.आनंद शरद वैद्य  
संचालक



डॉ.विवेक लक्ष्मणराव पालवनकर  
संचालक



श्री.जगदिश अनंतराव शिरापुरकर  
संचालक



डॉ.सौ.सुरेखा दिलीप देशमुख  
संचालिका



सौ.जयश्री अमरेश रायते  
संचालिका



डॉ.सुरेंद्र चंदुलाल कलंत्री  
संचालक



इंजि.श्री.महादेव प्रल्हादराव हुलजुते  
संचालक



श्री.सुमुख अशोकराव गोविंदपुरकर  
संचालक



श्री.विश्वंभर सखाराम थिगळे  
संचालक



प्रा.श्री.ज्योतीश्वर केरबाराव भालेराव  
संचालक



सी.ए.गोपाल बंकटलाल कासट  
तज्ञ संचालक



सी.ए.नितीन नरेंद्र करमाळकर  
तज्ञ संचालक



श्री.राजेश मधुकरराव कुलकर्णी  
मुख्य कार्यकारी अधिकारी



श्री.प्रल्हाद अंबादास राजुरीकर  
उपमुख्य कार्यकारी अधिकारी



श्री.महेश वसंतराव पारगांवकर  
सरव्यवस्थापक

**\* व्यवस्थापन मंडळ \***

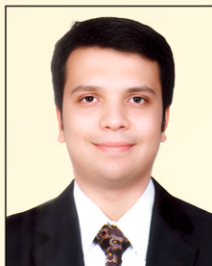
दि. १०.०४.२०२३ पासून



सी.ए.सुरेश पापालाल लड्डा  
अध्यक्ष



डॉ.सुभाष काशिनाथराव जोशी  
सदस्य



डॉ.आनंद शरद वैद्य  
सदस्य



डॉ.मिलींद केशवराव वाघीरकर  
सदस्य



सी.ए.राहुल जगदिश जाजू  
सदस्य

## वार्षिक सर्वसाधारण सभेची नोटीस

(फक्त सभासदांसाठी)

सर्व सभासदांना कळविण्यात येते की, आपल्या बँकेची सन २०२४-२५ ची ४१ वी वार्षिक सर्वसाधारण सभा रविवार दि. १७/०८/२०२५ रोजी सकाळी ११.०० वाजता वृदांवन लॉन्स, एमआयडीसी रोड, बीड येथे घेण्यात येणार असून त्यात खालील विषयांवर चर्चा होणार आहे. तरी सर्व सभासदांनी उपस्थित रहावे हि विनंती.

सभेपुढील विषय :-

- १) मागील सभेचे इतिवृत्त वाचून कायम करणे.
- २) मा. संचालक मंडळाने मंजूर व सादर केलेला ३१/०३/२०२५ रोजी संपलेल्या वर्षाचा अहवाल,ताळेबंद,नफा-तोटा पत्रकास मान्यता देणे.
- ३) मा. संचालक मंडळाने मंजूर व सादर केलेल्या सन २०२५-२०२६ चे अंदाज पत्रकास मंजूरी देणे, व सन २०२४-२५ च्या कमी जास्त खर्चास मंजूरी देणे.
- ४) मा. संचालक मंडळाने मंजूर व सादर केलेल्या सन २०२४-२५ च्या नफा वाटणीस मान्यता देणे.
- ५) दि.३१/०३/२०२४ अखेरची हिशोब तपासणी बाबत मा. संचालक मंडळाने तयार केलेल्या दोष दुरुस्ती अहवालास मान्यता देणे व दि.३१/०३/२०२५ अखेरच्या वैधानिक लेखापरिक्षण अहवालाची नोंद घेणे.
- ६) मा. भारतीय रिझर्व्ह बँकेच्या मार्गदर्शक सुचनेनुसार मा. संचालक मंडळाचे शिफारशीसह मा. भारतीय रिझर्व्ह बँक यांचेकडे पूर्वपरवानगीसाठी पाठविलेल्या वैधानिक लेखापरीक्षकांचे नेमणुकीचे प्रस्तावास मान्यता देणेबाबत.
- ७) मा संचालक मंडळाने मंजूर व सादर केलेल्या सन २०२६-२७ या आर्थिक वर्षासाठी अंतर्गत लेखा परिक्षक व सतत समवर्ती लेखा परीक्षकांची नेमणूक करणे व त्यांचे मानधन निश्चितीस मान्यता देणे.
- ८) सन २०२४-२५ या आर्थिक वर्षात एकरकमी कर्ज परतफेड योजनेअंतर्गत मंजूर झालेल्या प्रस्तावांची नोंद घेणे.
- ९) बँकेच्या मार्केटयार्ड बीड, आष्टी, गंजगोलाई लातुर, छ.संभाजीनगर, जालना, अहिल्यानगर, परळी(वै), कडा, अंबाजोगाई, गेवराई, जामखेड, शिरूर कासार, संगमनेर, मित्रनगर लातुर, वाळुज छ.संभाजीनगर, काळेवाडी पुणे, नाशिक, सिंहगड पुणे, सावेडी अहिल्यानगर, शेंद्रा छ.संभाजीनगर, परभणी, सातारा परीसर छ.संभाजीनगर या शाखांसाठी इमारत निधी व जागेच्या उपलब्धतेनुसार जागा खरेदी करण्यास मंजूरी देणेबाबत.
- १०) ४१ व्या वार्षिक सर्वसाधारण सभेस अनुपस्थित असलेल्या सभासदांची रजा मंजूर करणेबाबत.
- ११) मा.अध्यक्षांचे परवानगीने ऐनवेळी येणाऱ्या विषयावर चर्चा करणे.

दिनांक :- ०२ ऑगस्ट २०२५

सभेचे स्थळ : वृदांवन लॉन्स, एमआयडीसी रोड, बीड

सभेचा दिनांक : १७ ऑगस्ट २०२५

वेळ : सकाळी ११.०० वाजता

मा.संचालक मंडळाच्या आदेशावरून

स्वाक्षरीत

(राजेश मधुकरराव कुलकर्णी)

मुख्य कार्यकारी अधिकारी

टीप :

- १) कोरम अभावी सदर सभा तहकुब झाल्यास त्याच ठिकाणी त्याच दिवशी अर्ध्या तासाने घेण्यात येईल. सदर सभेस कोरमची आवश्यकता राहणार नाही.
- २) सभासदांस काही माहिती हवी असेल अगर काही सुचना असतील तर त्या दिनांक ११/०८/२०२५ पर्यंत लेखी स्वरूपात कार्यालयीन वेळेत द्याव्यात.
- ३) वार्षिक सर्वसाधारण सभेच्या सूचनेतील विषया संबंधीची सर्व अनुषंगिक कागदपत्रे बँकेच्या कार्यालयात बँकेच्या कार्यालयीन वेळेत सभासदांना पहावयास मिळतील.

सभासदांना विनंती -

सर्व सभासदांना नम्र विनंती की, अ) सभासदांनी आपला पत्ता बदलला असल्यास बँकेस तसे लेखी कळवावे. ब) आपले KYC संदर्भातील कागदपत्रे यापूर्वी सादर केली नसल्यास आता मुख्य कार्यालय अथवा नजिकच्या शाखा कार्यालयात सादर करावीत. क) आपला मोबाईल क्रमांक (whatsapp) व ई-मेल आयडी नजीकच्या शाखेत रजिस्टर करावा. ड)सभासदांनी आपल्या वारसांची नावे नोंदविली नसल्यास ती त्वरीत नोंदवावीत. इ) बँकेचा whatsapp क्रमांक ९४०५७ ९०५७६ असा आहे. तो सेव्ह करावा, त्यावर बँकेकडून वैयक्तीक संदेश व योजनांची माहिती दिली जाते.

बँकेच्या विविध आकर्षक कर्ज योजना व त्यांचे व्याजदर

अ.क्रं .	कर्ज योजना	व्याज दर
०१	पूर्णवादी ई-व्हेईकल लोन (रु. २५.०० लाखा पर्यंत)	८.९०%
०२	लघु गृह कर्ज २०२४ (रु. २५.०० लाखा पर्यंत)	९.००%
०३	पूर्णवादी ऑटो लोन २०२४ (रु. २५.०० लाखा पर्यंत)	९.००%
०४	न्यु पूर्णवादी डॉक्टर प्लस योजना	९.५०%
०५	फेस्टिव्हल ऑफर हाऊसिंग लोन	९.५०%
०६	फेस्टिव्हल ऑफर व्हेईकल लोन	९.५०%
०७	पूर्णवादी सोलार लोन (रु. ५०.०० लाखा पर्यंत)	१०.००%
०८	पूर्णवादी आयुर्वेदिक औषध निर्मिती कर्ज योजना	१०.००%
०९	हाऊस रिनोव्हेशन अँड रिपेअर्स (रु. २५.०० लाखा पर्यंत)	१०.५०%
१०	पूर्णवादी शैक्षणिक कर्ज (रु. २५.०० लाखा पर्यंत)	१०.५०%
११	बळीराजा सोनेतारण कर्ज योजना	१०.५०%
१२	पूर्णवादी बिझनेस लोन	१०.५०%
१३	विशेष सोने तारण कर्ज योजना	११.००%
१४	पूर्णवादी नवउद्योजक कर्ज योजना (अण्णासाहेब पाटील महामंडळ व अमृत योजनेतील कर्ज)	१२.००%
१६	पूर्णवादी कमर्शियल व्हेईकल लोन	१२.००%
१६	जॉईंट लायबिलिटी गृप कर्ज योजना	२१.००%

**बँकेची प्रगती दर्शविणारा तक्ता**

(रु.लाखात)

वर्ष	सभासद	भागभांडवल	निधी	ठेवी	कर्ज	खेळते भांडवल	निव्वळ नफा	ऑडीट वर्ग
२०१४-१५	१८५७०	२०३५.२२	५९९१.९८	५४१४३.०९	३४६६७.१४	६०९८१.९२	२५०.७९	“अ”
२०१५-१६	१९८८७	२२६४.८७	६५९४.२८	५९८७५.१९	३८३८४.५४	६६३६८.२३	३०६.७०	“अ”
२०१६-१७	२०२३०	२४२७.३५	८२०९.४९	६६४७९.२०	३९८८२.९१	७३०८२.३०	८५.६९	“अ”
२०१७-१८	२०२२८	२५१४.४८	१०२२९.५९	६६११७.३६	४१८४०.६२	७३६८२.१४	३१०.७४	“अ”
२०१८-१९	१९९४४	२५७८.९९	१२४५३.२६	७०९०३.८५	४५६४४.४१	७९२७२.४१	३५४.०८	“अ”
२०१९-२०	१९६९६	२७७०.९८	१४७६१.४९	७६४१८.९७	४६१४८.४६	८४८४६.९२	१२४.७७	“अ”
२०२०-२१	१९०३८	२७६१.५८	१६६६७.८०	८३४५५.८६	४८०९८.६३	९२९८८.६६	१०३.८२	“अ”
२०२१-२२	१८७५०	२८६१.०१	१८५५३.६९	८२९५१.००	५१९०७.१९	९३५३९.६७	४८.१२	“अ”
२०२२-२३	१८२७३	२८७७.००	१९१५२.००	७९७९६.२६	५१४५९.८७	९१७२३.०४	५११.४३	“अ”
२०२३-२४	१८२००	२७९२.००	२१२५३.५९	८११५४.९९	५१५६५.००	९३७३१.६८	७५८.१५	“अ”
२०२४-२५	१८४२३	२८४८.०३	२२७७०.९५	८९७१२.६२	५३७४४.६९	१०२५६०.८८	८७५.८०	“अ”

**ठेवीवरील आकर्षक व्याजदर**

अ.क्रं.	तपशिल	व्याज दर
०१	०७ दिवस ते ४५ दिवस	३.७५ % (जेष्ठ नागरिकांसाठी ४.२५%)
०२	४६ दिवस ते १७९ दिवस	५.२५ % (जेष्ठ नागरिकांसाठी ५.७५%)
०३	१८० दिवस ते २१० दिवस	६.०० % (जेष्ठ नागरिकांसाठी ६.५०%)
०४	२११ दिवस ते १ वर्षापर्यंत	६.५० % (जेष्ठ नागरिकांसाठी ७.००%)
०५	१ वर्षाचे पुढे ते २ वर्षापर्यंत	७.७५ % (जेष्ठ नागरिकांसाठी ८.२५%)
०६	२ वर्षाचे पुढे ते ३ वर्षापर्यंत	७.७५ % (जेष्ठ नागरिकांसाठी ८.२५%)
०७	५ वर्षाचे पुढे ते ५ वर्षापर्यंत	७.२५ % (जेष्ठ नागरिकांसाठी ७.७५%)
०८	५ वर्षाचे पुढे ते १० वर्षापर्यंत	७.२५ % (जेष्ठ नागरिकांसाठी ७.७५%)

## \* ग्राहक सुविधा व सभासदांना नम्र सुचना \*

### सुविधा

- \* सध्याच्या संगणक युगामध्ये बँकेची माहिती/बँकेमार्फत उपलब्ध असलेल्या सुविधांची माहिती जास्तीत जास्त लोकांपर्यंत पोहचविण्याच्या दृष्टीने बँकेची ([www.poornawadibank.com](http://www.poornawadibank.com)) स्वतःची वेबसाईट कार्यरत असून या साईटवर बँकेने लागू केलेल्या सर्व प्रकारच्या ठेव योजना, विविध क्षेत्रासाठी उपलब्ध कर्ज योजना याची विस्तृत माहिती सहज उपलब्ध आहे. सर्व सामान्य लोकांना माहिती व्हावी याकरीता ही साईट मराठी व इंग्रजी या दोन्ही भाषांचा वापर करून तयार करण्यात आलेली आहे, सभासदांना विनंती की, त्यांनी त्याचा जास्तीत जास्त उपयोग करावा.
- \* कोअर बँकींग प्रणाली सुविधा.
- \* यु.पी.आय. सुविधा (गुगल पे/फोन पे/क्युआर कोड) कार्यान्वित.
- \* बँकेच्या १० शाखेमार्फत ATM सुविधा.
- \* “पूर्णवादी ॲप” द्वारे मोबाईल बँकींग सुविधा. याद्वारे 24x7 द्वारे बँकींग वेळेत रु. ५ लाख व इतर वेळेत रु. २ लाख पर्यंत व्यवहाराची सुविधा.
- \* २५ शाखेदरम्यान पैसे कोठेही भरण्याची अथवा काढण्याची सुविधा. (Core Banking Solution)
- \* बँकींग सुविधे अंतर्गत झालेल्या व्यवहाराची सुचना आपल्या मोबाईलवर तात्काळ SMS द्वारे उपलब्ध.
- \* ९४०५७१०५७६ या क्रमांकावरून whats app द्वारे बँकेकडून वेळोवेळी ठेव योजना/व्याजदर/कर्जाच्या योजना याबाबतची माहिती दिली जाते. आपल्या शाखेमध्ये जाऊन आपल्या मोबाईल क्रमांकाची नोंद करून घ्यावी.
- \* RTGS / NEFT/ E-Payment/ECS/IMPS, इन्कम टॅक्स भरण्याची सुविधा उपलब्ध.
- \* बँकेचे क्लाउड तंत्रज्ञानावर अद्यावत तसेच सुरक्षित डेटा सेंटर व अद्यावत DR साईट.
- \* लॉकरची सुविधा.
- \* प्रधानमंत्री जीवन ज्योती विमा योजना व प्रधानमंत्री सुरक्षा विमा योजना.
- \* रु. ५,००,०००/- च्या ठेवींना विमा संरक्षण.  
\* वरील सुविधांसाठी आपल्या नजिकच्या शाखांमध्ये संपर्क साधावा. \*

### सुचना

- \* बँकेच्या सर्व सभासद व ग्राहकांना नम्र विनंती की, ज्यांना आर्थिक वर्षात त्यांच्या मुदत ठेवीवर रु.५०,०००/- (रु. पन्नास हजार मात्र) जेष्ठ नागरिक रु. १,००,०००/- पेक्षा जास्त व्याज देय असल्यास फॉर्म नं. १५ जी किंवा १५ एच (जो लागू असेल तो) त्वरीत जमा करावा, तसेच पॅनकार्डला आधार क्रमांक लिंक करावा. अन्यथा २०% पर्यंत उदगम कर (टि डी एस) कपात करणेत येईल.
- \* बँकेच्या सर्व सन्माननिय कर्जदार सभासदांनी कर्जफेड नियमित करून सहकार्य करावे, म्हणजे पिनल चार्जेस लागणार नाहीत व बँकेस इतर वसुली कार्यवाही करावी लागणार नाही, हि नम्र विनंती.

## ४१ वा वार्षिक अहवाल सन २०२४-२५

सन्माननीय सभासद बंधु भगिनीनो,

सस्नेह नमस्कार,

आपल्या पूर्णवादी नागरिक सहकारी बँकेचा सन २०२४-२५ चा ४१ वा वार्षिक अहवाल आपल्या समोर सादर करताना मला मनस्वी आनंद होत असून ४१ व्या वार्षिक सर्वसाधारण सभेत संचालक मंडळाच्या वतीने मी आपणा सर्वांचे हार्दिक स्वागत करतो. आपल्या बँकेची स्थापना थोर तत्वज्ञ व अर्थशास्त्रज्ञ प.पू.विद्वत्त्रत्न डॉ.रामचंद्र महाराज पारनेरकर यांच्या आशीर्वादाने आणि अर्थशास्त्रज्ञ प.पू.डॉ.विष्णू महाराज पारनेरकर यांच्या प्रेरणेने व कृपाशीर्वादाने दि.२३/०२/१९८५ रोजी झाली. आपणा सर्व सभासदांच्या प्रतिसादामुळे बँकेची प्रगती सातत्याने होत आहे व याचा आम्हास सार्थ अभिमान आहे.

आपल्या बँकेने ४० वर्षांचा कालखंड पूर्ण केला असून ४१ व्या वर्षात यशस्वीपणे पर्दापण केले आहे. आज पर्यंत बँकेच्या स्थापनेपासून सातत्य, सचोटी, सहकार व समृद्धी या चतुःसुत्रीच्या माध्यमातून जी प्रगती साध्य झाली आहे त्यात सर्व सभासदांचा सिंहाचा वाटा आहे. बँकेने अथक प्रयत्नातून, त्याचप्रमाणे पारदर्शक व उच्च प्रतीच्या ग्राहक सेवेतून अहवाल वर्षात रु. १४३५ कोटी पर्यंतचा व्यवसाय टप्पा गाठला असून तेराशेचा आकडा सोडून चौदाशे मध्ये प्रवेश केला आहे व त्यात सातत्याने वाढ होत आहे. हे सर्व संचालक मंडळ व कर्मचाऱ्यांच्या प्रयत्नांचे फलीत आहे, हे नमुद करतांना आनंद होत आहे.

दि. ३१ मार्च २०२५ अखेर संपलेल्या आर्थिक वर्षाचा अहवाल मी आपणा समोर सादर करीत आहे.

**सभासद, भागभांडवल व खेळते भांडवल :-**

अहवाल वर्षात बँकेचे नवीन ८४१ सभासद झाले असून ३१ मार्च २०२५ अखेर एकूण सभासद संख्या १८४२३ झाली. आपल्या बँकेच्या भाग भांडवलात रु.५६.०३ लाखाची वाढ होवून या वर्ष अखेरीस ते एकूण रु.२८ कोटी ४८ लाख एवढे झाले आहे.

भांडवल पर्याप्ततेसाठी (सी.आर.ए.आर.) भाग भांडवलात वाढ होणे गरजेचे असते, रिझर्व्ह बँकेच्या निकषा नुसार सी.आर.ए.आर.कमीत कमी ९% असावा, सदर निकषाची पूर्तता बँकेने अहवाल वर्षात भांडवल पर्याप्तता प्रमाण १३.८७% इतके राखून केली आहे. भांडवल पर्याप्तता बँकेची सक्षम स्थिती दर्शवित असून सदरचे प्रमाण बँक मर्यादपेक्षा अधिक राखण्यात यशस्वी आहे. आज पर्यंत आपण सर्वांनी बँकेचा भांडवली पाया सुदृढ करण्यासाठी मोलाचे सहकार्य केले असून येणाऱ्या कालावधीत रिझर्व्ह बँकेच्या येऊ घातलेल्या नवीन निकषांमुळे अधिक भांडवलाची गरज भासणार आहे. भविष्यात आपण सर्वांनी जास्तीत जास्त भाग खरेदी करून वा नवीन सभासद वाढवून भाग भांडवल वाढविण्यास मदत करावी अशी नम्र विनंती आपणास करतो. मागील वर्षी ठरल्यानुसार थकबाकी वसूलीसाठी अथक परिश्रम करून दि. ३१/०३/२०२५ अखेर बँकेचा नेट एन.पी.ए. १% चे आत (०.६०%) आणण्यात आपण यशस्वी झालो असल्यामुळे नफ्यातून सभासदांस ७% डिव्हिडंड देण्याचा मानस आहे. अहवाल वर्षात बँकेच्या राखीव व इतर निधी मध्ये रु. १५१७.३६ लाखांनी वाढ झाली. वर्ष अखेरीस एकूण निधी रु. २२७.७१ कोटी झाला आहे. भाग भांडवल, राखीव निधी व इतर निधी मधील रु. १५.७३ कोटी वाढी मुळे मार्च २०२५ अखेर स्वनिधी रु. २५६.१९ कोटी इतके आहेत. स्वनिधीतील वाढ ही बँकेची सक्षमता दर्शविते आणि तो सातत्याने वाढतो आहे. मार्च २०२५ अखेर खेळते भांडवल हे रु. १०२५.६१ कोटी एवढे झाले आहे.

**\* पूर्णवादी नागरिक सहकारी बँक म.,बीड \* ४१ वा वार्षिक अहवाल**

ठेवी :-

(रु.लाखात)

अ.क्र.	ठेव प्रकार	मार्च २०२४ अखेर	मार्च २०२५ अखेर	झालेली वाढ	वाढ/घट (%)
१.	चालू ठेव	५६०७.९९	५१४७.३५	-४६०.६२	-८.२१
२.	बचती ठेव	१४५४१.९२	१७१८३.५४	२६४१.६३	१८.१७
३.	मुदती ठेव	५४८२८.४३	६०९८०.४७	६१५२.४	११.२२
४.	योजनांतर्गत ठेव	६१७६.६५	६४०१.२६	२२४.५९	३.६४
	<b>एकुण</b>	<b>८११५४.९९</b>	<b>८९७१२.६२</b>	<b>८५५७.६४</b>	<b>१०.५४</b>

अहवाल वर्षात बँकेच्या एकुण ठेवी रु. ८५.५७ कोटीने वाढून रु. ८९७.१३ कोटीवर पोहोचल्या आहेत. गतवर्षीच्या तुलनेत ही वाढ १०.५४% असून ठेवीची वाढ ही बाब सभासदांनी, व ठेवीदारांनी बँकेवर दर्शविलेल्या विश्वासाचे प्रतिक आहे. त्या बद्दल आपणा सर्वांचे मी मनःपूर्वक आभार मानतो.

उभारलेली कर्जे :-

बँकींगच्या दैनंदिन व्यवहारासाठी महाराष्ट्र राज्य सहकारी बँक लि.मुंबई यांचे कडील ठेवींच्या तारणावर ओव्हर ड्राफ्ट मर्यादा मंजूर करून ठेवलेली आहे. त्यावर गरजे नुसार तात्पुरती उचल घेतली जाते.

गुंतवणूक :-

अहवाल वर्ष अखेरीस सरकार मान्य विश्वस्त रोख्यांची गुंतवणूक, नक्त मागणी व मुदती देयतेच्या (एन.डी.टी.एल.च्या) १८.००% इतकी ठेवणे रिझर्व्ह बँकेच्या मार्गदर्शी धोरणानुसार आवश्यक आहे. आपण अहवाल वर्षात याची पूर्तता केली असून आपली गुंतवणूक ३१/०३/२०२५ अखेर ३०.९३% इतकी आहे. बँकेची एकूण गुंतवणूक वर्ष अखेरीस रु. ३९८.१५ कोटी झाली आहे. त्याचा तपशील खालील प्रमाणे.

(रु.लाखात)

अ.क्र.	तपशील	दि. ३१ मार्च २०२४ अखेर	दि. ३१ मार्च २०२५ अखेर
१.	केंद्र / राज्य सरकारी रोखे	२१७७५.८५	२४७५१.५८
२.	इतर विश्वस्त रोखे	०.००	०.००
३.	जिल्हा बँक मुदत ठेवी	०.००	०.००
४.	राज्य बँक मुदत ठेवी	१८१८.९३	१८१८.९३
५.	इतर	५७९२.१३	१३२४४.४४
	<b>एकुण</b>	<b>२९३८६.९१</b>	<b>३९८१४.९५</b>

कर्जे :-

कर्ज व्यवहारात या वर्षात रु. २१.८० कोटीची वाढ झाली. गतवर्षीच्या तुलनेत ही वाढ ४.२३% असून एकूण कर्ज व्यवहार रु. ५३७.४५ कोटी झाला आहे.

(रु.लाखात)

अ.क्र.	कर्जाचे कारण	दि. ३१ मार्च २०२५ अखेर	
		येणेबाकी	थकबाकी
१.	व्यापार उद्योगासाठी	३७१४१.६३	३५०५.७५
२.	वाहन खरेदी	३६९३.७६	१०१.९९
३.	घरबांधणी / दुरुस्ती	६१५०.७९	८१.३१
४.	सोने तारण, ठेव तारण इ.	५५६६.७०	४९.०६
५.	इतर कारणासाठी	११९१.८१	१८३.२९
	<b>एकुण</b>	<b>५३७४४.६९</b>	<b>३९२१.४०</b>

कर्ज योजनाबाबत : रू. २५ लाखाचे आतील कर्जाचे उद्दीष्ट गाठण्यासाठी बँकेने खालीलप्रमाणे अल्प व्याजदराच्या आकर्षक कर्जयोजना उपलब्ध केल्या आहेत.

- १) बँकेने “पूर्णवादी ई-व्हेईकल लोन” ही योजना ई-दुचाकी व चार चाकी वाहन खरेदीसाठी रू. २५ लाखापर्यंतच्या रकमेसाठी ८.९०% व्याजदराची सुरु केलेली आहे.
- २) “लघु गृह कर्ज योजना-२०२४” रू. २५ लाखापर्यंतच्या रकमेसाठी ९% व्याजदराची सुरु केलेली आहे.
- ३) “पूर्णवादी अँटो लोन-२०२४” वाहन खरेदीसाठी ९% व्याजदराची सुरु केलेली आहे.
- ४) “House Repair & Renovation Loan” रू. २५ लाखापर्यंतच्या रकमेसाठी १०.५०% व्याजदराची सुरु केलेली आहे.
- ५) “पूर्णवादी शैक्षणिक कर्ज” ही योजना पदवी व पदव्युत्तर शिक्षणासाठी रू. २५ लाखापर्यंतच्या रकमेसाठी १०.५०% व्याजदराची सुरु केलेली आहे.
- ६) “न्यु पूर्णवादी सॅलरी लोन” ही योजना शासकिय व निमशासकिय कर्मचाऱ्यांना सिबील स्कोर नुसार ११.०० ते १३.००% व्याजदराची सुरु केलेली आहे.

आपल्या बँकेने महाराष्ट्र शासन संचलित आण्णासाहेब पाटील आर्थिक मागास विकास महामंडळ मर्यादित व “अमृत” संस्थेमार्फत चालु केलेल्या कर्ज व्याज परतावा योजने अंतर्गत दि. ३१.०३.२०२५ अखेर राज्यातील मराठा व इतर समाजातील आर्थिकदृष्ट्या कमी उत्पन्न असलेल्या (५३) कर्जदारांमध्ये रू. ४२९.४५ लक्षचे कर्ज वितरीत केलेले आहे.

याशिवाय २०२३-२४ पासून बँकेने समाजातील दुर्बल घटकातील व्यक्तींचे आर्थिकदृष्ट्या सबलीकरण करून त्यांना बँकिंग प्रवाहात आणण्यासाठी या उपेक्षित घटकांना उदा. भाजी-फळे विक्रेते, ब्युटी पार्लर, हेअर सलून, टेलर काम, परीट, चप्पल दुरस्ती, सुतार काम, बांगडी विक्रेते इत्यादींना सुलभ कर्ज पुरवठा करता यावा यासाठी JLG-Joint Liability Group ही कर्ज योजना बँकेच्या १० शाखांमधून अत्यंत प्रभावी पणे राबविलेली आहे. JLG या कर्ज योजने अंतर्गत आर्थिक वर्षात एकूण १९० गटांमधून ८०२ कर्जदारांना रू. २२६.४४ लक्ष एवढे कर्ज वितरीत केले आहे. बँकेने या दोन्ही कर्ज योजना अत्यंत प्रभावीपणे राबवून सामाजिक बांधिलकी जोपासण्याचा प्रयत्न केला आहे.

दि. ३१ मार्च २०२५ अखेर संचालक व त्यांचे नातेवाईकास दिलेल्या कर्जा संबंधीची माहिती महाराष्ट्र सहकारी संस्था अधिनियम १९६० चे कलम ७५(२) अन्वये द्यावयाची माहिती खालील प्रमाणे आहे.

(रू.लाखात)

अनु. क्र.	कर्ज प्रकार	दि. ३१ मार्च २०२४ ची येणे बाकी	२०२४-२५ मधील		दि. ३१ मार्च २०२५ अखेर	
			वाटप	वसुली	येणे बाकी	पैकी थकबाकी
१.	कॅश क्रेडीट	०.००	०.००	०.००	०.००	०.००
२.	मुदती कर्ज	०.००	०.००	०.००	०.००	०.००
		०.००	०.००	०.००	०.००	०.००

कर्ज वसुली व थकबाकी :-

कर्ज वसुलीच्या विशेषतः अनुत्पादित कर्ज खाते वसुली आघाडीवर बँकेने गतवर्षी इतकेच चांगले प्रयत्न केले असून आपणा सर्वांच्या सहकार्याने दि. ३१/०३/२०२५ अखेर बँकेचा नक्त एन.पी.ए. ०.६०% इतका झाला आहे.

अहवाल वर्षात एन.पी.ए.मधील वसुली रू. ८६७.११ लाख झालेली असून एन.पी.ए.चे प्रमाण जेवढे कमी तेवढी बँक जास्त सक्षम हे सर्वांना ज्ञात आहेच. परंतु एन.पी.ए.चे प्रमाण कमी करणे हे प्रभावी व कडक वसुली धोरणा शिवाय शक्य नाही. कर्ज वसुलीच्या काही प्रकरणात सक्तीची, कडक व कायदेशीर कार्यवाही करण्याचे प्रसंग बँकेला आले व ह्या पुढेही येतील.

**\* पूर्णवादी नागरिक सहकारी बँक म.,बीड \* ४१ वा वार्षिक अहवाल**

सक्तीच्या व कायदेशीर कर्ज वसुलीपेक्षा प्रेमाची, सामंजस्याची भुमिका वसुली कार्यवाहीसाठी जास्त प्रभावी ठरते. तेव्हा सर्व कर्जदारांनी, विशेषतः थकबाकीदारांनी कर्ज वसुलीच्या कामी सहकार्य करावे. राज्य शासनाने नागरी सहकारी बँकांना लागू केलेली एकमुस्त कर्ज परतफेड योजना बँकेने स्विकारलेली असून ज्या थकबाकीदारांची खाते या योजनेस पात्र आहेत त्यांनी योजनेच्या माहितीसाठी बँकेकडे संपर्क करावा व कर्जखाते भागवावे.

**नफा - तोटा:-**

अहवाल वर्षातील सर्व तरतूदी वजा करून बँकेला अहवाल वर्षात रु. ८,७५,७९,८६२.९६ इतका निव्वळ नफा झाला. त्यामुळे नफ्याची विभागणी पुढील प्रमाणे करण्याची शिफारस मा.संचालक मंडळाने केली असून त्यास कृपया मंजुरी द्यावी ही विनंती.

सन २०२४-२५ मधील नफा (निव्वळ)	८,७५,७९,८६२.९६
अधिक गत वर्षाचा शिल्लक नफा	८१७.६०
नफा विभागणीसाठी उपलब्ध निव्वळ नफा	८,७५,८०,६८०.५६

**नफा विभागणी :-**

(रु.लाखात)

अ.क्र.	तपशील	रक्कम
१.	राखीव निधी	२,२१,००,०००.००
२.	लाभांश (७%)	१,८८,०५,०००.००
३.	इमारत निधी	५,२४,०००.००
४.	गुंतवणुक वटघट निधी	४,६१,५१,०००.००
५.	शिल्लक नफा	६८०.५६
	एकुण	८,७५,८०,६८०.५६

**बँकेच्या स्व-वास्तु व नविन जागा विषयी :-**

बँकेच्या बीड येथील मुख्य कार्यालय, मुख्य शाखा, व नगर रोड, आणि माजलगांव शाखा स्वतःचे वास्तुत असून बँकेच्या उर्वरीत शाखांसाठी इमारत निधीच्या उपलब्धतेनुसार व शाखेस उपयुक्त जागा उपलब्ध झाल्यास स्व-वास्तु खरेदीचा संचालक मंडळाचा मानस आहे.

**शाखा :-**

मा. रिझर्व बँक ऑफ इंडियाने आपल्या बँकेस संपूर्ण महाराष्ट्राचे कार्यक्षेत्र मंजूर असून बँकेच्या दिनांक ३१/०३/२०२५ अखेर २५ शाखा व १० शाखेचे ठिकाणी ATM कार्यान्वित झाले आहेत. बँकेच्या अंबाजोगाई व जालना शाखा नवीन जागेत स्थलांतरीत करण्यात आल्या असून दोन्ही शाखांत ATM सुविधा उपलब्ध केली आहे.

**ग्राहक सेवा, माहिती व तंत्रज्ञान :-**

आजतागायत बँकेने ग्राहकांची आवश्यकता लक्षात घेवून माहिती व तंत्रज्ञानाचा वापर करून विविध सेवा पुरवल्या आहेत. यामध्ये प्रामुख्याने मोबाईल बँकिंग, एटीएम, युपीआय, फोन-पे, गुगल पे इ. सुविधा सुरू केल्या असून त्या माध्यमातून नवीन ग्राहकास आकर्षित केले आहे. आधुनिक तंत्रज्ञानाची अंमलबजावणी व कार्यक्षमता वाढवणे तसेच ग्राहकांचे समाधान करणे ही एक कौशल्याची बाब बँकेने आत्मसात केली असून बँकेचा कर्मचारी वर्ग या गुणाने संपन्न असून आपल्या कौशल्याने नवीन ग्राहक आकर्षित करत आहे.

मा. रिझर्व्ह बँक ऑफ इंडियाच्या मार्गदर्शक सूचनेनुसार संगणकप्रणाली सुरक्षा व सायबर सुरक्षा बाबत संगणक प्रणालीमध्ये मोठ्या प्रमाणात बदल केलेला आहे.

बँकेने Sarvatra Card Safe App विकसीत केलेले असून या App द्वारे ग्राहकांना त्यांच्या ATM Card द्वारे होणारे व्यवहार व त्यांची मर्यादा स्वतःला नियंत्रित करता येते. तसेच बँकेची अतर्गत तपासणी यंत्रणा सक्षम करणेसाठी Riskbase Audit ही प्रणाली कार्यान्वित केली आहे.

### व्यवसाय वृद्धीसाठी विविध उपक्रम :-

ग्राहकांना बँकेमार्फत दिल्या जाणाऱ्या विविध सुविधांची माहिती देणे, ग्राहकांच्या अडीअडचणी जाणून घेणे व जेष्ठ सभासदांकडून मार्गदर्शन घेवून शाखांची व्यवसायवृद्धी व्हावी यासाठी विविध शाखांमध्ये ग्राहक मेळाव्यांचे आयोजन केले. मार्केट यार्ड बीड, आष्टी, लातूर, जालना, माजलगांव, परळी, अंबाजोगाई, गेवराई, काळेवाडी पूणे, सिंहगड रोड पूणे, शेंद्रा छ. संभाजीनगर व परभणी शाखांत अहवाल वर्षात ग्राहक मेळावे आयोजित करण्यात आले. या ग्राहक मेळाव्यांमध्ये अंबाजोगाई येथील प्रसिध्द पखवाज वादक श्री उध्दवबापू आपेगांवकर, डॉ. शंकरराव धपाटे, श्री नंदकिशोरजी मुंदडा, श्री धनराज सोळंकी, डॉ सारिका शिंदे, जालना व्यापारी महासंघाचे श्री विनीत साहनी, समस्त महाजन ट्रस्टच्या श्रीमती नूतनजी देसाई, डॉ एम यु कुलकर्णी, ब्राम्हण महासंघाचे श्री कल्याणराव देशपांडे, डॉ. संभाजी मुंडे, बीड व्यापारी महासंघाचे अध्यक्ष श्री संतोष सोहनी, कृषी साहित्य विक्रेता असोशिएशनचे अध्यक्ष श्री अंगद नवले, परळी नगर परिषद चे माजी अध्यक्ष श्री बाजीराव धर्माधिकारी, माजी प्राचार्य श्री रामेश्वर बांगड, श्री सोमनाथआप्पा हालगे, श्री सचिन अंबीलवादे, परभणी येथील उद्योग आघाडीचे प्रदेश अध्यक्ष श्री प्रमोद वाकोडकर, डॉ. केदार खटींग, डॉ रामेश्वर नाईक, सीए श्री संतोष कळमकर, लातूर येथील क्रेडाइचे श्री धर्मवीर भारती, श्री सचिन बांगड, डॉ. रमेशचंद्र जाजू, श्री संजय बोरा, श्री अशोकतात्या गोविंदपूरकर, सौ. गीताताई ठोंबरे, आष्टी येथील श्री दत्ता बोडखे, प्रमोद बोन्दाई, इंजिनियर डी एस देशमुख, श्री गणेश लाहोटी, श्री अतुलकुमार मेहेर, श्री संजय शिंगवी, श्री सुखलाल मुथा, अँड श्रीकृष्ण देशपांडे, श्री विजय ढोबळे, पूणे येथील श्री डी एस कुलकर्णी सर, श्री सावनकुमार चांडक, छ. संभाजीनगर कृषी उत्पन्न बाजार समितीचे अध्यक्ष श्री रामबाबा शेळके, सीए श्री अनंत दरगड, राजपुत रेस्टॉरंटचे संजयजी गोलवाल, महेश भोसले माजलगांव येथील डॉ. बजाज श्री शशीकिरणजी गडम, श्री जगताप नाना, गेवराई येथील व्यापारी असोशिएशन चे अध्यक्ष श्री प्रतापराव पवार, श्री राजेंद्र राक्षसभुवनकर, डॉ. हेमंत वैद्य, यांच्यासह त्या त्या शाखांतील सभासद, ग्राहक, हितचिंतक यांनी उपस्थित राहून ग्राहक मेळावा यशस्वी करण्यास मदत केल्याबद्दल मी त्यांचे आभार व्यक्त करतो.

संचालकांची पूर्ण दिवसाची चिंतन बैठक श्री चारुचंद्रजी सोहनी यांच्या उपस्थितीत संपन्न झाली. यात कर्मचारी सेवा नियमांचे पुनरावलोकन व बँकेच्या शाखांचे व्यवसायानुसार वर्गीकरण करून व्यवसायवाढीसाठी करावयाच्या उपायांचे चिंतन केले.

सभासदांपर्यंत पोहचण्यासाठी whats app संदेश तसेच दिवाळी भेट कार्ड व दिनदर्शिका या माध्यमांचा उपयोग केला.

बँकेचा ४० वा वर्धापन दिन अभिनव पध्दतीने साजरा करण्यात आला. कर्मचाऱ्यांसाठी ट्रेकिंग व योगप्राणायाम शिबीर आयोजित केले. तसेच सभासद व ग्राहकांसाठी सीए श्री अभयजी माटे, पूणे यांचे 'अर्थसंकल्प समजून घेताना' या व्याख्यानाचे आयोजन करण्यात आले होते. सदर कार्यक्रमास मराठवाडा नागरी सहकारी बँक असोशिएशनचे अध्यक्ष श्री सत्यनारायणजी लोहिया हे उपस्थित होते.

### कर्मचारी प्रशिक्षण :-

बँकींग क्षेत्रातील अद्ययावत घडामोडींची माहिती व्हावी, ज्ञान वाढावे व कर्मचाऱ्यांच्या कामकाजात गतिमानता येऊन कर्मचाऱ्यांची कार्यक्षमता वाढावी या हेतुने अहवाल वर्षात विविध प्रशिक्षण वर्गास कर्मचाऱ्यांना पाठविण्यात आले. बँकेने वेगवेगळ्या संस्थामार्फत संचालक व त्याचप्रमाणे कर्मचारी ह्यांच्यासाठी ऑनलाईन प्रशिक्षण वर्ग आयोजित केले. यासह बँकेतील कर्मचाऱ्यांना मुख्य कार्यालयातील वरिष्ठ अधिकार्यामार्फत वेळोवेळी प्रशिक्षण दिले जात आहे. रिझर्व्ह बँकेच्या पूणे येथील ट्रेनिंग कॉलेज द्वारा आयोजित ऑनलाईन प्रशिक्षण कर्मचाऱ्यांना देण्यात आले, त्याचा फायदा बँकेच्या व्यवसायवाढीसाठी निश्चित होत आहे. बँकेचे संचालक व कर्मचाऱ्यांना मा. रिझर्व्ह बँक ऑफ इंडिया कडून सायबर सेक्युरिटी या विषयी ऑनलाईन प्रशिक्षण दिले गेले तसेच त्यांच्या मुल्यमापनाच्या परिक्षाही घेण्यात आल्या आहेत. सरफेसी अँक्ट

संदर्भात श्री श्रीकांत जाधव, पूणे यांच्याकडून प्रशिक्षण घेण्यात आले. मा. रिझर्व्ह बँकेच्या ट्रेनिंगला मी व संचालक श्री विश्वंभर थिंगळे हजर होतो. प्रत्येक शाखेत व विभागात आठवड्यातून एक दिवस कर्मचाऱ्यांची मिटींग घेण्यात येते. शाखाधिकाऱ्यांच्या मिटींग मध्ये संचालक मंडळ उपस्थित राहून मार्गदर्शन करतात.

बँकेमध्ये कर्मचाऱ्यांचे अंतर्गत प्रशिक्षण ठेवून परिक्षा घेण्यात आल्या व क. लिपीक ते व.लिपीक, व. लिपीक ते क. अधिकारी असे प्रमोशन देण्यात आले आहे. तसेच हिशोब विभागात सीए परिक्षा उत्तीर्ण झालेल्या अधिकाऱ्याची नियुक्ती करण्यात आलेली आहे.

मुख्यमंत्री युवा कार्य प्रशिक्षण योजने अंतर्गत १२ लाभाध्यांची बँकेत नियुक्त करण्यात आली. त्यांना ११ महिन्यासाठी बँकेचे प्रशिक्षण देवून प्रमाणपत्र देण्यात आले.

### लेखापरिक्षण :-

अहवाल वर्षाचे वैधानिक लेखापरिक्षण मा. संतोष इंगळे अॅन्ड असोसिएट्स, चार्टर्ड अकौंटंट, परभणी यांचे मार्फत झाले. लेखापरिक्षणाचा अहवाल प्राप्त झाला असून बँकेला "अ" वर्ग प्राप्त झाला आहे. मा. लेखापरिक्षकांनी बँकेच्या कामकाजाबद्दल समाधान व्यक्त करून बँकेने केलेल्या प्रगतीबद्दल गौरवोद्गार काढले आणि भविष्य काळातील उत्कर्षासाठी शुभेच्छा दिल्या. बँकेची ही प्रगती केवळ आपण सर्व सभासदांनी वेळोवेळी केलेल्या सहकार्याशिवाय अशक्य होती. आपल्या सहकार्याबद्दल मी आपला शतशः ऋणी आहे.

### रिझर्व्ह बँक तपासणी :-

मार्च २०२४ अखेरची रिझर्व्ह बँकेमार्फतची तपासणी मा. श्री एन बी पांडा, निरीक्षण अधिकारी, श्री कैवल्य सर व श्री अनुराग सर यांनी करून बँकेच्या कामकाजाबाबत समाधान व्यक्त केले आहे.

### बोर्ड ऑफ मॅनेजमेंट :-

मा. रिझर्व्ह बँक ऑफ इंडिया यांचे दिशानिर्देशानुसार बँकेच्या बोर्ड ऑफ मॅनेजमेंटचे गठण करण्यात आले असून जेष्ठ सीए श्री सुरेश पापालालजी लड्डा, अॅन्ड. श्री मिलींद केशवराव वाघीरकर व सीए श्री राहुल जगदिश जाजू यांची यांची तज्ञ संचालक म्हणून व संचालका मधून डॉ. सुभाष काशीनाथराव जोशी व डॉ. आनंद शरद वैद्य यांची सदस्यपदी नियुक्ती करण्यात आलेली आहे. बोर्ड ऑफ मॅनेजमेंटच्या संचालकांचे पण बँकेच्या संचालनाबाबत वेळोवेळी अमूल्य मार्गदर्शन मिळत आले आहे.

### संचालक मंडळ व स्थानिक मार्गदर्शक :-

अहवाल वर्षात संचालक मंडळाने सर्वांच्या सहकार्याने बँकेच्या व्यवसायात भरीव वाढ करण्यासाठी नेटाने प्रयत्न केले असून त्याचा परिणाम म्हणून अहवाल वर्षात बँकेच्या व्यवसायात वाढ झाली आहे. त्यासाठी आपल्या बँकेचे जेष्ठ मार्गदर्शक संचालक तथा माजी अध्यक्ष डॉ. अरुण निरंतर, उपाध्यक्ष डॉ. लक्ष्मीकांत पारनेरकर, जेष्ठ संचालक श्री चंद्रकांत सानप, श्री सुहास तेंडुलकर, श्री विश्वनाथ माणुसमारे, अॅन्ड. श्री अमित देशपांडे, डॉ. श्री आनंद वैद्य, डॉ. श्री विवेक पालवनकर, श्री जगदिश शिरापुरकर, डॉ. सौ. सुरेखाताई देशमुख, सौ. जयश्री रायते, डॉ. श्री सुरेंद्र कलंत्री, इंजि. श्री महादेव हुलजुते, श्री सुमुख गोविंदपुरकर, श्री विश्वंभर थिंगळे, प्रा. श्री ज्योतीश्वर भालेराव व तज्ञ संचालक सी.ए. श्री गोपाल कासट, सी.ए. श्री करमाळकर यांनी मला दैनंदिन कामकाजात सहकार्य करून बँकेस प्रगतीपथावर नेणेसाठी अथक असे प्रयत्न केले त्याबद्दल मी त्यांचे अभिनंदन करून आभार मानतो. त्याचप्रमाणे भविष्यात त्यांचे सहकार्य राहिल अशी खात्री व्यक्त करतो. सर्व शाखांचे स्थानिक मार्गदर्शक, पालक संचालक व बँकेचे कर्मचारी यांनी बँकेला मोलाचे सहकार्य केले त्याचप्रमाणे स्थानिक व शाखापातळीवरील प्रश्न सोडवून वेळोवेळी मार्गदर्शन केले त्याबद्दल त्यांचे व्यक्तिशः आभार.

बँकेच्या अध्यक्षपदाची धुरा दि. २३/०७/२०२४ पावतो मा. डॉ. अरुण निरंतर यांनी सांभाळली. वाढत्या वयोमानामुळे त्यांनी अध्यक्षपदाचा राजीनामा दिल्याने दि. २४/०७/२०२४ रोजी बहुमताने माझी अध्यक्षपदी निवड करण्यात आली. मा. डॉ. अरुण निरंतर जेष्ठ मार्गदर्शक संचालकाच्या भूमिकेत बँकेच्या विकासात अत्यंत मोलाचे मार्गदर्शन करत आहेत.

**मान्यवरांच्या भेटी व ऋण निर्देश :-**

बीडचे आमदार मा. संदिपभैया क्षिरसागर, शिवसंग्रामच्या अध्यक्षा श्रीमती ज्योतीताई मेटे, आयुष्यमान भारत मिशन महाराष्ट्र समितीचे प्रमुख श्री ओप्रकाशजी शेठे ह्यांनी बँकेस भेट देवून बँकेच्या कामकाजाबद्दल समाधान व्यक्त केले, त्यांचा मी आभारी आहे.

महाराष्ट्र शासनातील अधिकाऱ्यांनी विशेषतः सन्माननीय सहकार आयुक्त व निबंधक, सहकारी संस्था, पुणे, मा. विभागीय सह निबंधक, सहकारी संस्था, लातूर, मा. उपनिबंधक, सहकार आयुक्त कार्यालय, पुणे, मा. जिल्हा उपनिबंधक, सहकारी संस्था, बीड, मा.जिल्हा विशेष लेखा परिक्षक वर्ग-१, सहकारी संस्था, बीड तसेच या वर्षाचे वैधानिक लेखापरिक्षक मा. संतोष इंगळे अॅन्ड असोसिएटस्, चार्टर्ड अकॉउंटंट, परभणी यांनी केलेल्या बहुमुल्य मार्गदर्शनाबद्दल मी त्यांचा आभारी आहे.

यासह बीडचे जिल्हाधिकारी साहेब व विविध शासकीय खात्यांमधील अधिकारी व कर्मचारी यांनी केलेल्या वेळोवेळीच्या सहकार्याबद्दल आभार मानतो.

बंधुनो, अहवाल सालातील बँकेच्या एकूणच परिस्थितीचे व प्रगतीचे दिशेने होत असलेल्या वाटचालीचे विश्लेषण मी आपणा सर्वासमोर मांडले. बँक प्रगतीपथावर आहे व यापुढेही प्रगतीपथावर राहणार आहे, याबद्दल आमच्या मनात तीळमात्र शंका नाही.

बँकेच्या स्थापनेपासून आजपर्यंत बँकेची झालेली प्रगती, तिचा वाढलेला नावलौकीक हा आपण सर्वांनी आम्हावर दाखवलेल्या विश्वासामुळे व सहकार्यामुळेच प्राप्त झाला आहे. त्याचप्रमाणे प.पू.विद्वत्सून डॉ. रामचंद्र महाराज पारनेरकर व पूर्णवाद वर्धिष्णु प.पू.डॉ.विष्णु महाराज पारनेरकर यांचे प्रेरणेने व आशिर्वादाने बँकेची आजपर्यंत जी प्रगती झाली आहे ह्याचा आम्हास सार्थ अभिमान असून, आम्ही त्यांचे चरणी कृतज्ञता भाव व्यक्त करतो.

पुनःश्च एकदा आपणा सर्वांना विनंती करतो की, असेच सहकार्य वृद्धिंगत करावे व आपल्या बँकेच्या भरभराटीस हातभार लावावा अशी अपेक्षा व्यक्त करून आजच्या सभेचे कामकाज आपण सर्वांनी ठराव मंजूर करून पूर्ण करावे अशी आपणास मी विनंती करतो व आपले सर्वांचे मी हार्दिक आभार मानतो.

जय महाराष्ट्र !

जय सहकार !!

जय पूर्णवाद !!!

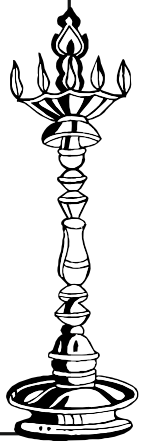
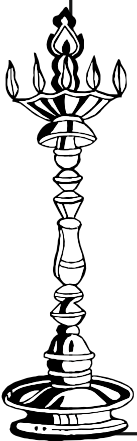
आपला सहकारी,

डॉ. सुभाष जोशी

अध्यक्ष

**श्रध्दांजली :-**

ऑपरेशन सिंदूर मध्ये हुतात्मा झालेले भारतीय जवान, २२ एप्रिल २०२५ रोजी काश्मीर मधील पहलगाम येथे दहशतवाद्यांच्या भ्याड हल्ल्यात मृत्युमुखी पडलेले हिंदू बांधव पर्यटक, माजी पंतप्रधान डॉ मनमोहन सिंग, उद्योगपती रतनजी टाटा, जेष्ठ खगोलशास्त्रज्ञ जयंत नारळीकर, बँकेचे सभासद विनोदजी चरखा, चंदुलालजी कलंत्री, भगवानदास सारडा, सदानंदराव जोशी, गुरलिंगआप्पा शाबादे, मिश्रीलाल डुंगरवाल, निर्मलाताई जानकीरामपंत कारेगांवकर, तसेच भारतातील जे थोर नेते, संशोधक, शास्त्रज्ञ, तंत्रज्ञ, साहित्यिक, सैनिक, कलावंत, शिक्षण तज्ञ, सामाजिक कार्यकर्ते, आर्थिक व सहकार क्षेत्रातील मान्यवर, थोर विभुती, आपल्या बँकेचे सभासद, ग्राहक, ठेवीदार, हितचिंतक, व कर्मचारी यांच्या निधनाबद्दल संचालक मंडळ शोक व्यक्त करीत असून त्यांच्या पवित्र आत्म्यास सद्गती लाभण्यासाठी प्रार्थना करीत आहे.



## परिशिष्ट अ

बँकेचे नांव	पूर्णवादी नागरिक सहकारी बँक म., बीड
पत्ता	मुख्य कार्यालय, २-११-२८६, माळीवेस, सुभाष रोड, बीड फोन नं. २३०५७६ ई-मेल est@poornawadibank.com
संकेत स्थळ	www.poornawadibank.com
नोंदणी क्रमांक	बी.एच.आर./बीड/बीएनके/ओबी ३०२/८४
दिनांक	दिनांक ०९ ऑक्टोबर १९८४
रिझर्व्ह बँक लायसन्स नंबर	युबीडी - एम. एच.-४२४ पी.
दिनांक	दिनांक ८ फेब्रुवारी १९८५
कार्यक्षेत्र	संपुर्ण महाराष्ट्र राज्य

बँकेची आर्थिक स्थिती	दिनांक ३१/०३/२०२५ अखेर रू. लाखात
एकूण शाखा मुख्य कार्यालयासह	: २६
सभासद :	
१) भागधारक	: १८४२३
२) नाममात्र	: २१५९
वसूल भागभांडवल	: २८४८.००
एकूण राखीव व इतर निधी	: २२७७०.९५
ठेवी :	
१) सेव्हिंग्ज	: १७१८३.५४
२) चालू ठेवी	: ५१४७.३५
३) मुदती ठेवी	: ६७३८१.७४
कर्जे :	
१) सुरक्षीत	: ५३१५१.३६
२) असुरक्षीत	: ५९३.३३
पैकी अग्रक्रम क्षेत्र कर्जाचे प्रमाण	: ६५.०९%
दुर्बल घटक कर्जाचे प्रमाण	: १२.३७%
देणी :	
१) म.रा.सह.बँक लि.	: ०.००
२) इतर	: ०.००
थकबाकीचे प्रमाण	: ७.३०%
ऑडीट वर्ग (२०२३-२०२४)	: "अ"
नफा/तोटा	: ८७५.८०
एकूण कर्मचारी संख्या	: २२८
अधिकारी	: ५४
सेवक	: ४५
अन्य कर्मचारी	: १२९
खेळते भांडवल	: १०२५६०.८८

सन २०२५-२६ सालाकरीता अंदाजपत्रक

(रु.लाखात)

उत्पन्नाचा तपशील	मागील वर्षी अपेक्षित उत्पन्न	प्रत्यक्ष मिळालेले उत्पन्न	कमी/अधिक उत्पन्न	सन २५-२६ चे अपेक्षित उत्पन्न	खर्चाचा तपशील	मागील वर्षी अपेक्षित धरलेला खर्च	प्रत्यक्ष झालेला खर्च	कमी/अधिक खर्च	सन २५-२६ चा अपेक्षित खर्च
कर्जावरील व्याज	५३५०.००	५१५४.१४	-१९५.८६	५५००.००	ठेवीवरील व्याज	४५००.००	४९६४.२९	४६४.२९	५०००.००
गुंतवणुकीवरील व्याज	२२००.००	२०३९.१८	-१६०.८२	२३००.००	कर्जावरील व्याज	२.००	०.००	-२.००	२.००
कमिशन	१८.५०	७.४६	-११.०४	१५.००	पगार व भत्ते	१४००.००	१३७७.०५	-२२.९५	१४५०.००
इतर उत्पन्न	३००.००	२६८.३५	-३१.६५	३७५.००	पिंपी कमिशन	१५०.००	१३६.३९	-१३.६१	१५०.००
राईट ऑफ खाते वसुली	५.००	०.००	-५.००	३.००	संचालक मंडळ सभा व भत्ते	७.००	६.४८	-०.५२	८.००
सरकारी रोखे विक्री नफा	३००.००	४५९.७४	१५९.७४	६००.००	वार्षिक सर्वसाधारण सभा खर्च	२.००	१.७२	-०.२८	२.००
ATM/POS/IMPS चार्जेस	५०.००	३०.१४	-१९.८६	५०.००	भाडेकर व विमा	३५०.००	३४६.९८	-३.०२	४००.००
IDR रिटर्न बँक	०.००	४६१.५१	४६१.५१	०.००	फोन, टपाल व तार	५६.००	४७.५४	-८.४६	५०.००
					छपाई, स्टेशनरी, जाहिरात	१७.००	१४.१५	-२.८५	१५.००
					परिषदा, सभा व समारंभ	१.००	१.४२	०.४२	२.००
					प्रवास भत्ते	२०.००	१८.८७	-१.१३	२०.००
					घसारा व दुरुस्ती	९०.००	११३.३३	२३.३३	११५.००
					अंकेक्षण फीस	३५.००	३३.३१	-१.६९	३५.००
					फेडरेशन असोसिएशन वर्गणी	२.००	१.५३	-०.४७	२.००
					कायदा खर्च(वकील व कोर्ट)	४.००	०.७९	-३.२१	२.००
					क्लेअरिंग हाऊस खर्च	०.००	०.००	०.००	०.००
					इतर खर्च	११०.००	१४८.४४	३८.४४	१५०.००
					कर्मचारी प्रशिक्षण	३.००	२.१७	-०.८३	४.००
					तरतूदी	३००.००	७५.००	-२२५.००	१००.००
					ऑमोरटाईज्ड प्रिमीयम	३.००	२.५८	-०.४२	३.००
					दुरुस्ती व देखभाल	४०.००	५५.५०	१५.५०	६०.००
					आयकर तरतुद	३००.००	१५४.८०	-१४५.२०	२५०.००
					कॉम्प्युटर खर्च	५.००	२.६०	-२.४०	५.००
					एटीएम/पॉज इशुअर चार्जेस	१५.००	६.९४	-८.०६	१०.००
					आयएमपीएस अक्वायर फीस	७.००	१९.६०	१२.६०	२२.००
					बँक कमिशन चार्जेस	४.००	१.९५	-२.०५	४.००
					एडब्ल्युएस कन्सपशन चार्जेस	१०.००	११.२९	१.२९	१३.००
					नफा	७९०.५०	८७५.८०	८५.३०	९६९.००
एकुण	८२२३.५०	८४२०.५२	१९७.०२	८८४३.००	एकुण	८२२३.५०	८४२०.५२	१९७.०२	८८४३.००

\* पूर्णवादी नागरिक सहकारी बँक म., बीड \* ४१ वा वार्षिक अहवाल

**P0ORNAWADI NAGRIK SAHAKARI BANK M; BEED.**  
**SUBHASH ROAD, BEED-431122**

**Balance Sheet as at 31 March 2025**

		As on	As on
	Schedule	31 March 2025	31 March 2024
		Amount in ₹	Amount in ₹
<b>CAPITAL AND LIABILITIES (भांडवल व देणी )</b>			
Share capital (भाग भांडवल )	1	284803295.00	279199920.00
Reserves and surplus ( गंगाजळी व अधिशेष )	2	961490957.82	928469218.94
Deposits (ठेवी)	3	8971262200.88	8115498952.69
Borrowings (कर्जे )	4	0.00	0.00
Overdue Interest Reserve (थकीत व्याज तरतूद)		1403184976.58	1272704288.78
Other Liabilities & Provisions (इतर देणी )	5	64759696.75	76336986.11
<b>TOTAL (एकूण)</b>		<b>11685501127.03</b>	<b>10672209366.52</b>
<b>ASSETS (जिंदगी)</b>			
Cash and balance with Reserve Bank of India ( रोख व आरबीआय कडील शिल्लक )	6	175823816.10	193349763.00
Balance with bank and money at call and short notice (बँकेकडील शिल्लक व मागणी करताच मिळणाऱ्या व अल्प नोटीसीने मिळणाऱ्या ठेवी )	7	1492140999.42	1485513866.56
Investments (गुंतवणूक)	8	2935758000.00	2278185800.00
Advances (कर्जे )	9	5374469280.78	5156500214.50
Fixed Assets (स्थिर मालमत्ता )	10	89349609.18	78039438.24
Interest Accrued (कर्जावरील व्याज )			
i) on Standard Advances (उत्पादित कर्जे )		85370014.38	82172582.48
ii) on NPA Advances (अनुत्पादित कर्जे )		1403184976.58	1272704288.78
iii) on Investment (गुंतवणुकीवरील )		78934010.00	60745389.00
Other Assests (इतर जिंदगी )	11	50470420.59	64998023.96
<b>TOTAL (एकूण)</b>		<b>11685501127.03</b>	<b>10672209366.52</b>
Contingent Liabilities (आकस्मित देणी )	12	47510791.00	47510791.00
Bills for collection ( वसूलीसाठी स्वीकारलेली बिले )		0.00	0.00
Significant to Accounting Policies	18		
Notes to Accounts	19		
Schedules refers to above form integral part of Balance sheet			

Subject to our report of Even Date  
For M/s Santosh Ingle & Associates  
Chartered Accountants  
FRN- 129228W

Director

Director

Chairman

Dy.Chief Executive Officer

Chief Executive Officer

CA Santosh S. Ingle

Partner (M.No.129750)

Place : Parbhani

Date : 31-05-2025

Co-operative Empanelment No. 16987-A1

UDIN:-25129750BMGPPO2050

**POORNAWADI NAGRIK SAHAKARI BANK M; BEED.  
SUBHASH ROAD, BEED-431122**

**Statement of Profit and Loss for the year ended 31 March 2025**

		Year ended	Year ended
	Schedule	31 March 2025	31 March 2024
		Amount in ₹	Amount in ₹
<b>I. INCOME</b>			
Interest earned (कर्ज व गुंतवणुकीवरील व्याज )	13	719879262.01	711275952.86
Other income (इतर उत्पन्न )	14	121788385.71	86560993.00
<b>TOTAL (एकूण)</b>		<b>841667647.72</b>	<b>797836945.86</b>
<b>II. EXPENDITURE (खर्च )</b>			
Interest expended (ठेवीवरील व्याज)	15	496428952.08	441687830.10
Operating expenses (चालू खर्च)	16	234679069.68	218401179.14
Provisions and contingencies (तरतूद व आकस्मित )	17	22979763.00	61933310.00
<b>TOTAL EXPENSES (एकूण खर्च)</b>		<b>754087784.76</b>	<b>722022319.24</b>
<b>III. PROFIT/LOSS (उत्पन्न व तोटा )</b>			
<b>Net Profit/Loss for the year (वर्षाचा नक्त नफा / तोटा )</b>		<b>87579862.96</b>	<b>75814626.62</b>
<b>Profit/Loss brought forward</b>		<b>0.00</b>	<b>0.00</b>
<b>TOTAL (एकूण)</b>		<b>87579862.96</b>	<b>75814626.62</b>
<b>IV. Appropriation (विनियोग)</b>			
Transfer to statutory reserves		0.00	0.00
Transfer to other reserves		0.00	0.00
Transfer to government/ Proposed dividend		0.00	0.00
		<b>0.00</b>	<b>0.00</b>
<b>Balance carried over to Balance Sheet (ताळेबंदाकडे शिल्लक वर्ग )</b>		<b>87579862.96</b>	<b>75814626.62</b>

Subject to our report of Even Date  
For M/s Santosh Ingle & Associates  
Chartered Accountants  
FRN- 129228W

Director                      Director                      Chairman

Dy.Chief Executive Officer                      Chief Executive Officer

Place : Parbhani  
Date : 31-05-2025

CA Santosh S. Ingle  
Partner (M.No.129750)  
Co-operative Empanelment No. 16987-A1  
UDIN:-25129750BMGPPO2050

**\* पूर्णवादी नागरिक सहकारी बँक म.,बीड \* ४१ वा वार्षिक अहवाल**

**POORNAWADI NAGRIK SAHAKARI BANK M; BEED.  
SUBHASH ROAD, BEED-431122**

**Schedules forming part of the financial statements for the year ended 31 March 2025**

	<b>As on</b>	<b>As on</b>
	<b>31 March 2025</b>	<b>31 March 2024</b>
	<b>Amount in ₹</b>	<b>Amount in ₹</b>
<b>Schedule 1- Capital (भांडवल )</b>		
<b>Share Capital (भाग भांडवल)</b>		
Authorised Capital (400000 Shares of Rs.1000/-each) (अधिकृत भाग भांडवल प्रत्येकी रु १००० प्रमाणे )	400000000.00	400000000.00
Issued Capital (... Shares of Rs each)	-	0.00
Subscribed Capital (... Shares of Rs each)	-	0.00
Called-up Capital (मागविलेले भांडवल ) (285186 Shares of Rs.1000/-each)	285186000.00	279588000.00
Less: Calls unpaid ( वजा न दिलेले )	382705.00	388080.00
Add: Forfeited shares	0.00	0.00
	<b>284803295.00</b>	<b>279199920.00</b>
<b>Schedule 2-Reserves and Surplus</b>		
<b>RESERVES AND SURPLUS (गंगाजळी व अधिकष )</b>		
<b>(a) Statutory Reserves (गंगाजळी)</b>		
Opening balance ( आरंभीची शिल्लक )	165414762.13	152290150.13
Add: Additions During the year ( चालू वर्षातील जमा )	19908179.92	13124612.00
Less: Deduction During the year (चालू वर्षातील नावे )	0.00	0.00
Closing balance (अखेरील शिल्लक)	<b>185322942.05</b>	<b>165414762.13</b>
<b>(b) Building Fund (इमारत निधी)</b>		
Opening balance ( आरंभीची शिल्लक )	67365000.00	65783000.00
Add: Additions During the year ( चालू वर्षातील जमा )	10665000.00	1582000.00
Less: Deduction During the year (चालू वर्षातील नावे )	0.00	0.00
Closing balance (अखेरील शिल्लक)	<b>78030000.00</b>	<b>67365000.00</b>
<b>(c) Dividend Equalisation Fund ( लाभांश समीकरण निधी )</b>		
Opening balance ( आरंभीची शिल्लक )	600000.00	600000.00
Add: Additions During the year ( चालू वर्षातील जमा )	0.00	0.00
Less: Deduction During the year (चालू वर्षातील नावे )	600000.00	0.00
Closing balance (अखेरील शिल्लक)	<b>0.00</b>	<b>600000.00</b>
<b>(d) Bad &amp; Doubtful Debt Reserve (बुडीत व संशयित निधी )</b>		
Opening balance ( आरंभीची शिल्लक )	360043960.41	340043960.41
Add: Additions During the year ( चालू वर्षातील जमा )	7500000.00	20000000.00
Less: Deduction During the year (चालू वर्षातील नावे )	0.00	0.00
Closing balance (अखेरील शिल्लक)	<b>367543960.41</b>	<b>360043960.41</b>
<b>(e) Investment Fluctuation Reserve (गुंतवणूक वटघट निधी)</b>		
Opening balance ( आरंभीची शिल्लक )	31758000.00	11758000.00
Add: Additions During the year ( चालू वर्षातील जमा )	30049000.00	20000000.00
Less: Deduction During the year (चालू वर्षातील नावे )	0.00	0.00
Closing balance (अखेरील शिल्लक)	<b>61807000.00</b>	<b>31758000.00</b>
<b>(f) Cont. Provision for Std. Assets (उत्तम जिंदगी आकस्मित )</b>		
Opening balance ( आरंभीची शिल्लक )	27034000.00	27034000.00
Add: Additions During the year ( चालू वर्षातील जमा )	0.00	0.00
Less: Deduction During the year (चालू वर्षातील नावे )	0.00	0.00
Closing balance (अखेरील शिल्लक)	<b>27034000.00</b>	<b>27034000.00</b>

\* पूर्णवादी नागरिक सहकारी बँक म., बीड \* ४१ वा वार्षिक अहवाल

<b>(g)</b>	<b>Member Welfare Fund (सभासद कल्याण निधी)</b>		
	Opening balance ( आरंभीची शिल्लक )	980868.80	980868.80
	Add: Additions During the year ( चालू वर्षातील जमा )	0.00	0.00
	Less: Deduction During the year (चालू वर्षातील नावे )	7000.00	0.00
	Closing balance (अखेरील शिल्लक)	<b>973868.80</b>	<b>980868.80</b>
<b>(h)</b>	<b>Charitable Fund (धर्मादाय निधी)</b>		
	Opening balance ( आरंभीची शिल्लक )	190000.00	190000.00
	Add: Additions During the year ( चालू वर्षातील जमा )	0.00	0.00
	Less: Deduction During the year (चालू वर्षातील नावे )	0.00	0.00
	Closing balance (अखेरील शिल्लक)	<b>190000.00</b>	<b>190000.00</b>
<b>(i)</b>	<b>Staff Welfare Fund (कर्मचारी कल्याण निधी)</b>		
	Opening balance ( आरंभीची शिल्लक )	102350.00	102350.00
	Add: Additions During the year ( चालू वर्षातील जमा )	0.00	0.00
	Less: Deduction During the year (चालू वर्षातील नावे )	0.00	0.00
	Closing balance (अखेरील शिल्लक)	<b>102350.00</b>	<b>102350.00</b>
<b>(j)</b>	<b>Staff Training Fund (कर्मचारी प्रशिक्षण निधी)</b>		
	Opening balance ( आरंभीची शिल्लक )	100000.00	100000.00
	Add: Additions During the year ( चालू वर्षातील जमा )	0.00	0.00
	Less: Deduction During the year (चालू वर्षातील नावे )	0.00	0.00
	Closing balance (अखेरील शिल्लक)	<b>100000.00</b>	<b>100000.00</b>
<b>(k)</b>	<b>Investment Depreciation Reserve (गुंतवणूक घसारा निधी)</b>		
	Opening balance ( आरंभीची शिल्लक )	91104000.00	121153000.00
	Add: Additions During the year ( चालू वर्षातील जमा )	0.00	1047000.00
	Less: Deduction During the year (चालू वर्षातील नावे )	46151000.00	31096000.00
	Closing balance (अखेरील शिल्लक)	<b>44953000.00</b>	<b>91104000.00</b>
<b>(l)</b>	<b>Provision for Shares with Beed D.C.C. Bank (बीडीसीसी बँक भागापोटी तरतूद)</b>		
	Opening balance ( आरंभीची शिल्लक )	40500.00	40500.00
	Add: Additions During the year ( चालू वर्षातील जमा )	0.00	0.00
	Less: Deduction During the year (चालू वर्षातील नावे )	0.00	0.00
	Closing balance (अखेरील शिल्लक)	<b>40500.00</b>	<b>40500.00</b>
<b>(m)</b>	<b>Provision for Shares with MSC Bank (एम. यस्. सी. बँक भागापोटी तरतूद)</b>		
	Opening balance ( आरंभीची शिल्लक )	1000.00	1000.00
	Add: Additions During the year ( चालू वर्षातील जमा )	0.00	0.00
	Less: Deduction During the year (चालू वर्षातील नावे )	0.00	0.00
	Closing balance (अखेरील शिल्लक)	<b>1000.00</b>	<b>1000.00</b>
<b>(n)</b>	<b>Revaluation Reserve ( पुनर्मुल्यांकन निधी)</b>		
	Opening balance ( आरंभीची शिल्लक )	26337042.00	26457380.00
	Add: Additions During the year ( चालू वर्षातील जमा )	0.00	0.00
	Less: Deduction During the year (चालू वर्षातील नावे )	108304.00	120338.00
	Closing balance (अखेरील शिल्लक)	<b>26228738.00</b>	<b>26337042.00</b>
<b>(o)</b>	<b>Special Reserve U/s 36(viii) of I.T. Act (विशेष निधी आयकर कायदा ३६ viii नुसार)</b>		
	Opening balance ( आरंभीची शिल्लक )	1000000.00	1000000.00
	Add: Additions During the year ( चालू वर्षातील जमा )	0.00	0.00
	Less: Deduction During the year (चालू वर्षातील नावे )	0.00	0.00
	Closing balance (अखेरील शिल्लक)	<b>1000000.00</b>	<b>1000000.00</b>
<b>(p)</b>	<b>Provision for Receivables fm Parbhani Peoples co-op bank (परभणी पीपल्स बँक येणे तरतूद)</b>		
	Opening balance ( आरंभीची शिल्लक )	135838.00	135838.00
	Add: Additions During the year ( चालू वर्षातील जमा )	0.00	0.00
	Less: Deduction During the year (चालू वर्षातील नावे )	0.00	0.00
	Closing balance (अखेरील शिल्लक)	<b>135838.00</b>	<b>135838.00</b>

\* पूर्णवादी नागरिक सहकारी बँक म.,बीड \* ४१ वा वार्षिक अहवाल

<b>(q)</b>	<b>Provision for PNCPS of Unity SFB(PMC Bank) ( युनिटी बँक पीनपीसी(पीएमसी बँक) तरतूद )</b>		
	Opening balance ( आरंभीची शिल्लक )	80447080.00	67000000.00
	Add: Additions During the year ( चालू वर्षातील जमा )	0.00	13447080.00
	Less: Deduction During the year (चालू वर्षातील नावे )	0.00	0.00
	Closing balance (अखेरील शिल्लक)	<b>80447080.00</b>	<b>80447080.00</b>
<b>(r)</b>	<b>Balance of Profit and Loss Account (नफा / तोटा शिल्लक )</b>		
	Profit as per last Balance Sheet (ताळेबंदा प्रमाणे नफा )	75814626.62	51143072.98
	Less:- Appropriation of Profit ( नफा विभागणी)	75814000.00	51142882.00
	Balance of Profit (शिल्लक नफा )	817.60	190.98
	Add:- Profit for the year as per Profit & Loss Account(अधिक: चालू वर्षाचा नफा )	87579862.96	75814626.62
		<b>87580680.56</b>	<b>75814817.60</b>
		<b>961490957.82</b>	<b>928469218.94</b>
	<b>Schedule 3- Deposits (ठेवी)</b>		
<b>A.I</b>	<b>Demand Deposits (मागणी ठेवी)</b>		
	<b>(i) From Banks</b>		
	<b>(ii) From Others</b>		
	<b>Current Deposits (चालू खाते ठेवी )</b>		
	From Banks	0.00	0.00
	From Credit Balances in Loan A/cs( कर्ज खात्यावरील जमा रक्कम)	6875313.43	6472336.22
	From Other Co-op. Societies (इतर सहकारी संस्थाकडून )	64956720.39	76941636.98
	From Individuals ( वैयक्तिक )	442901937.25	477384586.81
		<b>514733971.07</b>	<b>560798560.01</b>
<b>II</b>	<b>Saving Bank Deposits (बचत खाते ठेवी)</b>		
	From Banks	0.00	0.00
	From Other Co-op. Societies (इतर सहकारी संस्थाकडून )	3541503.89	1738015.09
	From Individuals ( वैयक्तिक )	1714812511.75	1452453602.23
		<b>1718354015.64</b>	<b>1454191617.32</b>
<b>III</b>	<b>Term Deposits ( मुदत ठेवी)</b>		
	From Banks	0.00	0.00
	From Other Co-op. Societies (इतर सहकारी संस्थाकडून )	899891424.00	830659408.80
	i) Fixed Deposits (मुदत ठेवी)	859119745.00	776983197.80
	ii) Reinvestment Deposits (पूर्णगुंतवणूक ठेवी)	40771679.00	53676211.00
	From Individuals ( वैयक्तिक )		.
	i) Fixed Deposits (मुदत ठेवी)	5238927713.00	4705859362.70
	ii) Reinvestment Deposits (पूर्णगुंतवणूक ठेवी)	370239961.25	385391322.25
	iii) Recurring Deposits (आवर्ती ठेव)	85640357.00	51683716.20
	iv) Pigmy Deposits (पिग्मी ठेव)	121753566.31	105806767.80
	v) Pigmy Security Deposits (पिग्मी सुरक्षा ठेव)	21721192.61	21108197.61
		5838282790.17	5269849366.56
		<b>6738174214.17</b>	<b>6100508775.36</b>
	<b>Total Deposits (एकूण ठेवी )</b>	<b>8971262200.88</b>	<b>8115498952.69</b>
<b>5</b>	<b>Schedule 4- Borrowings (उभारलेली कर्जे )</b>		
<b>(a)</b>	<b>Borrowing In India (भारतातील )</b>		
	Reserve Bank Of India	0.00	0.00
	Others Banks	0.00	0.00
	Other institutions and agencies	0.00	0.00
	Closing balance	<b>0.00</b>	<b>0.00</b>
<b>(b)</b>	<b>Borrowing Outside India (भारताबाहेरील )</b>		
		0.00	0.00
		<b>0.00</b>	<b>0.00</b>
	Secured Deposits included in (a), and (b) above		

**\* पूर्णवादी नागरिक सहकारी बँक म., बीड \* ४१ वा वार्षिक अहवाल**

<b>Schedule 5- Other Liabilities &amp; Provisions (इतर देणी व तरतूद )</b>		
<b>Other Liabilities and Provisions (इतर देणी व तरतूद )</b>		
Bills Payable	0.00	0.00
Inter-office adjustment (net)	0.00	0.00
Interest Payable (देणे व्याज )	558941.00	457713.00
<b>Others (including provisions)</b>		
i) Dividend Payable ( देय लाभांश )	1193256.00	602862.00
ii) Shares Suspense ( भाग सस्पेंस )	3396910.00	1062910.00
iii) Sundry Creditors ( विविध धनको )	23751103.16	26398504.89
iv) D.D. Payable (डी. डी. पेयेबल )	2985316.10	7722268.10
v) Surcharge & Notice fees ( सरचार्ज व नोटिस फी )	660873.71	618081.71
vi) GST Payable (जी एस टी देणे )	1624667.74	1779744.51
vii) TDS Payable (टी डी एस देणे )	4980233.00	4325604.90
viii) Audit fees Payable (लेखापरीक्षक फिस तरतूद )	2126875.00	1861875.00
ix) Income Tax Provision (आयकर तरतूद )	15166000.00	24319000.00
x) Locker Rent (लॉकर भाडे)	13574.00	27915.00
xi) Bonus & Exgretia (बोनस व सानुग्रह अनुदान)	8251000.00	7160507.00
xii) NPCI Charges Settlement	48953.04	0.00
xiii) Pradhan Mantri Suraksha Bima Yojana	140.00	0.00
xiv) Pradhan Mantri Jeevan Jyoti Bima Yojana	1854.00	0.00
	<b>64759696.75</b>	<b>76336986.11</b>
<b>Schedule-6 Cash and Balances with Reserve Bank of India ( रोख व आर. बी. आय. शिल्लक )</b>		
<b>I. Cash in hand (including foreign currency notes)</b>		
i) Cash in hand (रोख शिल्लक )	167681316.10	186142763.00
ii) Cash in ATM (एटीएम मधील रोख शिल्लक )	8142500.00	7207000.00
	<b>175823816.10</b>	<b>193349763.00</b>
<b>II. Balances with Reserve Bank of India</b>		
Current Account	0.00	0.00
Other Account	0.00	0.00
	<b>0.00</b>	<b>0.00</b>
Total(I and II)	<b>175823816.10</b>	<b>193349763.00</b>

<b>Schedule-7</b>		
<b>Balance with Bank and Money at Call and Short Notice</b>		
<b>I In India</b>		
<b>Balance with Bank (बँका मधील शिल्लक )</b>	<b>1492140999.42</b>	<b>1485513866.56</b>
<b>In Current account (चालू ठेव खाते)</b>	446403530.42	825007065.56
a) Beed D.C.C. Bank (बीड जि. म. सह बँक बीड )	671105.49	671105.49
b) Latur D.C.C. Bank (लातूर जि. म. सह बँक बीड )	18922.32	97725.32
c) Ahmednagar D.C.C. Bank (अहमदनगर जि. म. सह बँक बीड )	218829.60	5665681.10
d) Parbhani D.C.C. Bank (परभणी जि. म. सह बँक बीड )	4506771.34	7154.84
e) State Bank Of India (भारतीय स्टेट बँक )	5338586.44	9793761.44
f) State Bank Of India ( Old SBH ) (भारतीय स्टेट बँक-जुनी )	158913882.99	223517883.97
g) MSC Bank Mumbai (एम.एस.सी बँक मुंबई )	63712774.23	108979476.76
h) Bank Of Baroda Kalewadi Pune (बँक ऑफ बरोडा -पुणे)	17708.09	5732907.09
i) Development Credit Bank (डेवलपमेंट क्रेडिट बँक)	0.00	190315.35
j) Unity Small Finance Bank Ltd. Chh. Sambhajinagar (यूनिटी फायनान्स बँक छत्रपती संभाजीनगर )	129028.80	129028.80
k) IDBI Bank Br. (आयडीबीआय बँक छत्रपती संभाजीनगर )	132659269.48	218497140.79
l) HDFC Bank Ltd. (एच डी एफ सी बँक )	80119114.14	251626639.11
m) Maharashtra Gramin Bank Latur(महाराष्ट्र ग्रामीण बँक लातूर)	97537.50	98245.50
<b>In Fixed Deposits Accounts</b>	1045737469.00	660506801.00
a) MSC Bank Mumbai (एम.एस.सी बँक मुंबई )	181893475.00	181893475.00
b) SVC Co-op. Bank (एस वी सी बँक )	130000000.00	70000000.00
c) Saraswat Co-op. Bank (सारस्वत कोओप बँक )	140000000.00	50000000.00
d) State Bank Of India Beed Br.(भारतीय स्टेट बँक )	139400000.00	139400000.00
e) HDFC Bank Ltd. Pune (एच डी एफ सी बँक पुणे)	162136712.00	138258172.00
f) Maharashtra Gramin Bank Beed Br.(महाराष्ट्र ग्रामीण बँक)	62307282.00	20955154.00
g) TJSB Sahakari Bank Ltd.(टीजेएसबी सहकारी बँक)	0.00	60000000.00
h)Cosmos Co-op Bank (कोसमॉस को-ऑप बँक)	20000000.00	0.00
i) IDBI Bank (आयडीबीआय बँक)	190000000.00	0.00
j) Jalgaon Janta Bank (जळगाव जनता बँक)	20000000.00	0.00
<b>Money at call and Short Notice</b>	0.00	0.00
With Bank	0.00	0.00
With Other Institutes	0.00	0.00
<b>Total (एकूण )</b>	<b>1492140999.42</b>	<b>1485513866.56</b>

\* पूर्णवादी नागरिक सहकारी बँक म., बीड \* ४१ वा वार्षिक अहवाल

<b>(b)</b>	<b>Outside India</b>		
	In Current Account	0.00	0.00
	In Other Deposit Accounts	0.00	0.00
	Money at Call and Short Notice	0.00	0.00
	<b>Total</b>	<b>0.00</b>	<b>0.00</b>
	<b>Grand Total (एकूण)</b>	<b>1492140999.42</b>	<b>1,485,513,866.56</b>

	<b>Schedule-8 Investments (गुंतवणूक)</b>		
<b>(a)</b>	<b>In India</b>		
	Government Securities (सरकारी रोखे)	2475157650.00	2177585450.00
	Face Value (दर्शनी मूल्य)- 24500.00 Lakh		
	Market Value- (बाजारी मूल्य) 19377.39 Lakh		
	Other approved securities (इतर विश्वस्थ रोखे)	0.00	0.00
	Shares (इतर भाग)	41500.00	41500.00
	Beed D.C.C. Bank बीड जि. म. सह बँक - 40500.00	40500.00	40500.00
	MSC Bank- (एम एस सी बँक) 1000.00	1000.00	1000.00
		0.00	0.00
	Debentures and Bonds	0.00	0.00
	Subsidiaries and/or joint ventures	0.00	0.00
	Others (to be specified) (ईतर)	460558850.00	100558850.00
	a) PNCPS of Unity Small Finance Bank (युनिटी बँक पीएनपीसी)	80447080.00	80447080.00
	b) Equity Warrants of Unity Small Finance Bank	20111770.00	20111770.00
	c) Mutual Funds (म्युच्युअल फंड)	360000000.00	0.00
		<b>2935758000.00</b>	<b>2278185800.00</b>
<b>(a)</b>	<b>Outside India</b>		
	Government securities (including local authorities)	0.00	0.00
	Subsidiaries and/or joint ventures abroad	0.00	0.00
	Others investments (to be specified)	0.00	0.00
		<b>0.00</b>	<b>0.00</b>
		<b>2935758000.00</b>	<b>2278185800.00</b>
<b>11</b>	<b>Schedule-9 Advances (कर्जे)</b>		
<b>(a)</b>	Bills Purchased and Discounted (बिल परचेसड)	0.00	0.00
	i) Documentry	0.00	0.00
	ii) Clean (क्लीन)	0.00	0.00
	Cash Credit and Overdraft (नजर गहान)	1800183190.45	1746879321.87
	i) Cash Credit Hypothication(नजर गहन कर्जे)	1673176960.44	1624994030.23
	ii) Cash Credit Consortium Finance (नजर गहाण संघ कर्जे)	92754251.56	92188506.56
	iii) Cash Credit against Gold (नजर गहन सोने कर्जे)	1410884.59	2182422.14
	iv) Staff Cash Credit Facility (कर्मचारी कॅश क्रेडिट कर्जे)	32841093.86	27514362.94
	Term Loan (मुदती कर्जे)	3574286090.33	3409620892.63
	A) Short Term Loans (अल्प मुदती कर्जे)	578156173.54	500818593.95
	i) Loan against warehouse वेअर हाऊस पावती तारणावरील कर्जे	0.00	0.00
	ii) Loan against NSC (एन एस सी वरील कर्जे)	253052.00	410671.00
	iii) Loan against Gold (सोने तारण कर्जे)	165170955.00	126350497.00
	iv) Loan against Pigmy Deposits (पिग्मी ठेव तारण कर्जे)	1749646.00	943500.00
	v) Loan against other Deposits (इतर ठेवी वरील कर्जे)	388338588.54	351951290.95
	vi) Joint Liability Group	22643932.00	21162635.00

**\* पूर्णवादी नागरिक सहकारी बँक म.,बीड \* ४१ वा वार्षिक अहवाल**

	B) Medium Term Loans (मध्यम मुदती कर्जे )	2381050464.83	2331413763.72
	i) Salary Loan (पगार तारण कर्जे )	63443305.90	73057942.50
	ii) Vehicle Loans (वाहन तारण कर्जे )	369375770.20	275687139.20
	iii) Term Loan- Consortium Finance - मुदती कर्जे-कनसोरटीयम	114374495.06	128717900.06
	iv) Medium Term Trade Loan (माध्यम मुदती व्यापारी कर्जे)	1833856893.67	1853950781.96
	C) Long Term Loans (दीर्घ मुदती कर्जे )	615079451.96	577388534.96
	i) Graha Vitta Yojana (गृहवित्त योजना )	615079451.96	577388534.96
		<b>5374469280.78</b>	<b>5156500214.50</b>
<b>(b)</b>	Secured By Tangible Assets	5315136203.38	0.00
	Secured by bank/Govtment guarantees	0.00	0.00
	Unsecured	59333077.40	0.00
		<b>5374469280.78</b>	<b>0.00</b>
<b>(C)</b>			
<b>I</b>	<b>Advance In India</b>		
	Priority Sector (अग्रिम कर्जे )	3356539382.51	3622750758.99
	Public Sector	0.00	0.00
	Banks	0.00	0.00
	Others ( इतर )	2017929898.27	1533749455.51
		<b>5374469280.78</b>	<b>5156500214.50</b>
<b>II</b>	<b>Advances Outside India</b>		
	Due From Banks	0.00	0.00
	Due From others	0.00	0.00
	Bill Purchased and Discounted	0.00	0.00
	Syndicate Lonas and Others	0.00	0.00
		<b>0.00</b>	<b>0.00</b>
	<b>Total (C)</b>	<b>5374469280.78</b>	<b>5156500214.50</b>
<b>12</b>	<b>Schedule 10-Fixed Assets (जिंदगी )</b>		
<b>(a)</b>	<b>Premises ( including Land) (लँड अँड बिल्डिंग )</b>		
	Opening as on 31 March	48362044.00	50663771.00
	Additions During the Year	0.00	0.00
	Deduction During the Year	0.00	0.00
	Gross Block	48362044.00	50663771.00
	Depreciation	2071554.00	2301727.00
		<b>46290490.00</b>	<b>48362044.00</b>
<b>(b)</b>	<b>Other Fixed Assets</b>	<b>43059119.18</b>	<b>29677394.24</b>
	<b>i)Furniture &amp; Fixtures (फर्निचर व फिक्सर )</b>		
	Opening as on 31 March	18880671.67	18575413.95
	Additions During the Year	7266759.34	2031310.22
	Deduction During the Year	330423.43	17982.00
	Gross Block	25817007.58	20588742.17
	Depreciation	2325499.00	1708070.50
		<b>23491508.58</b>	<b>18880671.67</b>
	<b>ii) Machinery &amp; Equipments (मशीनरी )</b>		
	Opening as on 31 March	5342949.28	5940492.88
	Additions During the Year	2935848.12	876336.10
	Deduction During the Year	35104.72	142549.70
	Gross Block	8243692.68	6674279.28
	Depreciation	1620882.00	1331330.00
		<b>6622810.68</b>	<b>5342949.28</b>
	<b>iii) Computerisation - Hardware &amp; Software(संगणक )</b>		
	Opening as on 31 March	5453773.29	2150697.84
	Additions During the Year	11697687.60	5771937.82
	Deduction During the Year	0.00	0.00
	Gross Block	17151460.89	7922635.66
	Depreciation	5331955.27	2468862.37
		<b>11819505.62</b>	<b>5453773.29</b>

**\* पूर्णवादी नागरिक सहकारी बँक म.,बीड \* ४१ वा वार्षिक अहवाल**

	<b>iv) Vehicle(वाहन)</b>		
	Opening as on 31 March	0.00	0.00
	Additions During the Year	1216534.30	0.00
	Deduction During the Year	0.00	0.00
	Gross Block	1216534.30	0.00
	Depreciation	91240.00	0.00
		<b>1125294.30</b>	<b>0.00</b>
	<b>Total (a and b) (एकूण)</b>	<b>89349609.18</b>	<b>78039438.24</b>
<b>13</b>	<b>Schedule 11- Other Asstes (इतर जिंदगी )</b>		
	a) Inter-office adjustments (net) (शाखा समन्वय )	120.00	0.00
	b) Tax paid in advance/tax deducted at source(आगाऊ कर)	35762770.00	44260185.00
	c) Non-banking assets acquired in satisfaction of claims	0.00	0.00
	d) Others		
	i) Library (ग्रंथालय )	59161.15	59161.15
	ii) Printing on Hand ( प्रिंटिंग शिल्लक )	895382.17	1205791.28
	iii) Telephone Deposit (दूरध्वनी ठेव )	186932.00	186932.00
	iv) MSEB Deposit (एमएसई ठेव)	482090.00	482090.00
	v) Sundry Debtors (ऋणको )	4458453.00	11379807.00
	vi) Festival Advance to Staff (कर्मचारी फेस्टिवल )	1466105.00	1417700.00
	vii) Premium on Investment (गुंतवणुकीवरील हप्ता)	1280632.00	1538340.00
	viii) Insurance Advance to Staff (कर्मचारी विमा )	890197.50	768947.50
	ix) GST Receivable Input (जीएसटी येणे )	4769622.73	2647818.34
	x) DEAF claims Receivable (DEAF claim येणे)	29934.12	88865.97
	xi) ATM Chargeback Dispute Adjustment (एटीएम डिसपयूट)	159206.93	105440.66
	xii)NPCI Charges Settlement A/c(एनपीसीआय चार्जेस सेटलमेन्ट)	0.00	816505.21
	xiii) Locker Rent Receivable (लॉकर भाडे येणे )	12394.00	27915.00
	xiv) GST TDS Receivable ( जीएसटी टीडीएस येणे)	17419.99	10604.85
	xv) Uniform Advance to Staff	0.00	1920.00
		<b>50470420.59</b>	<b>64998023.96</b>
<b>14</b>	<b>Schedule 12- Contingent Liabilities (आकस्मित देणी )</b>		
	i) Claims against the bank not acknowledged as debts	0.00	0.00
	ii)Liability for partly paid investments	0.00	0.00
	iii)Liability on account of outstanding forward exchange contracts	0.00	0.00
	iv)Guarantees given on behalf of constituents (दिलेल्या ग्यारंटी बदल )		
	a) In India (भारतातील )	271500.00	271500.00
	b) Outside India (भारत बाहेरील )	0.00	0.00
	v)Acceptances, endorsements and other obligations	0.00	0.00
	vi)Other items for which the bank is contingently liable		
	a) DEA Fund (डीएफ फंड )	53759018.00	47239291.00
		<b>54030518.00</b>	<b>47510791.00</b>

Subject to our report of Even Date  
For M/s Santosh Ingle & Associates  
Chartered Accountants  
FRN- 129228W

Director                      Director                      Chairman

Dy.Chief Executive Officer                      Chief Executive Officer

Place : Parbhani  
Date : 31-05-2025

CA Santosh S. Ingle  
Partner (M.No.129750)  
Co-operative Empanelment No. 16987-A1  
UDIN:-25129750BMGPP02050

**POORNAWADI NAGRIK SAHAKARI BANK M; BEED.**  
**SUBHASH ROAD, BEED-431122**

**Schedules forming part of the financial statements for the year ended 31 March 2025**

		As on	As on
		31 March 2025	31 March 2024
		Amount in ₹	Amount in ₹
<b>Schedule 13- Interest Earned (मिळालेले व्याज )</b>			
<b>15</b>	<b>Interests Earned (मिळालेले व्याज )</b>		
I	Interest/discount on advances/bills (कर्जावर)	515414021.42	514559199.10
II	Income on investments (गुंतवणुकीवर )	204465240.59	196716753.76
III	Interest on balances with Reserve Bank of India and other inter-bank funds	0.00	0.00
IV	Others	0.00	0.00
		<b>719879262.01</b>	<b>711275952.86</b>
<b>Schedule 14- Other Income (इतर उत्पन्न )</b>			
<b>16</b>	<b>Other Income</b>		
I	Commission, exchange and brokerage (कमिशन व दलाली)	6316499.30	6024548.43
II	Profit on sale of investments (गुंतवणूक विक्रीवरील नफा) Less: Loss on sale of investments	45974330.67	29150907.43
III	Profit on revaluation of investments Less: Loss on revaluation of investments	108304.00	120338.00
IV	Profit on sale of land, buildings and other assets Less: Loss on sale of land, buildings and	-235726.81	46718.30
V	Profit on exchange transactions Less: Loss on exchange transactions	0.00	0.00
VI	Income earned by way of dividends, etc. from subsidiaries/companies and/or joint ventures	0.00	0.00
<b>VII</b>	<b>Miscellaneous Income (किरकोळ उत्पन्न )</b>	69624978.55	51218480.84
	a) Other Income (इतर उत्पन्न )	14990310.09	12505303.73
	b) Recovery in write-off A/c's (राइट ऑफ खात्यातील वसूली )	0.00	226315.00
	d) Hoarding/ Banners Rent Recd. From Insurance Co. (विमा कंपनीकडून जाहिरात उत्पन्न )	0.00	0.00
	e) IFR utilised for IDR ( आय. एफ. आर. चा आय. डी. आर . साठी वापर )	0.00	0.00
	f) Legal Charges (करविषयक खर्च )	0.00	0.00
	g) Printing & Stationery Charges (प्रिंटिंग ,स्टेशनरी )	8280370.70	8200910.63
	h) Nominal Member Fees (नाममात्र सभासद फिस )	203297.76	236951.48
	i) BDDR Written back (बीडीडीआर )	0.00	0.00
	j) Investment Depreciation Reserve Written back	46151000.00	30049000.00
	k) Provision for Standard Assets Written back	0.00	0.00
		<b>121788385.71</b>	<b>86560993.00</b>

<b>Schedule 15- Interest Expended (दिलेले व्याज )</b>			
<b>17</b>	<b>Interest Expended</b>		
I	Interet on deposit (ठेवीवर )	496428952.08	441647439.10
II	Interest on Reserve Bank of India/ Inter-bank borrowings (कर्जावर )	0.00	40391.00
III	Others	0.00	0.00
		<b>496428952.08</b>	<b>441687830.10</b>
<b>Schedule 16- Operating Expenses (चालू खर्च )</b>			
<b>18</b>	<b>Operating Expenses</b>		
	Payments to and provisions for employees (पगार व भत्ते)	137704946.50	135477803.00
	Rent, taxes and lighting (भाडे ,कर ,वीज )	22145708.34	20443877.68
	Printing and stationery ( प्रिंटिंग व स्टेशनरी	1267416.99	1286890.69
	Advertisement and publicity (जाहिरात )	147186.84	289224.16
	Depreciation on bank's property (जागा घसरा)	11441130.27	7809989.87
	Director's fees, allowances (संचालक भत्ते ) expenses	648000.00	519460.00
	Auditors' fees and expenses (including branch auditors) ऑडिट फिस( शाखासंहित )	3331323.58	2520091.72
	Law charges (कायदेशीर खर्च )	79000.00	20000.00
	Postages, Telegrams, Telephones, etc.(टपाल ,दूरध्वनी )	4754133.62	5381983.72
	Repairs and maintenance (देखभाल व दुरुस्ती )	5550449.56	3726279.74
	Insurance (विमा )	12552003.30	12521202.20
	Other expenditure (इतर खर्च )		
	i) Pigmy Commission (पिग्मि एजंट कमिशन)	13638626.00	12036133.38
	ii) Travelling Expenses (प्रवास खर्च )	1889058.09	481351.50
	iii) AGM Expenses (वार्षिक स. सा. सभा खर्च)	172380.00	183090.00
	iv) Ceremonial Expenses (सभारंभ )	141919.00	82842.00
	v) NPCI NACH Dr. Charges	1228.98	1328.67
	vi) Subscription & Donations (वर्गणी /देणगी)	153174.50	148682.50
	vii) Training Expenses (प्रशिक्षण खर्च )	216921.38	210928.14
	viii) Computer Peripherals (संगणक )	260092.38	230024.40
	ix) Miscellaneous Expenses (किरकोळ खर्च)	14605413.60	11712340.05
	x) IMPS Acqirer Fees (आयएमपीस	1960499.40	615298.61
	xi) ATM/ POS Issuer Charges (एटीएम चार्जेस)	694252.52	1244284.60
	xii) Bank Commission Charges (बँक कमिशन चार्जेस)	195209.53	381532.22
	xiii) AWS Consumption Charges (ए डबल्यु एस चार्जेस )	1128995.30	829590.29
	xiv) Election Expenses	0.00	246950.00
	xv) Vehicle Expenses	2400.00	0.00
		<b>234679069.68</b>	<b>218401179.14</b>

\* पूर्णवादी नागरिक सहकारी बँक म.,बीड \* ४१ वा वार्षिक अहवाल

<b>Schedule 17- Provisions &amp; Contingencies</b>			
<b>19</b>	<b>Provisions &amp; Contingencies (तरतुदी व आकस्मित )</b>		
	i) Bad & Doubtful Debt (संशयित व बुडीत कर्जे)	7500000.00	20000000.00
	ii) Contingent Prov. For Std. Assets (उत्तम जिंदगी साठी तरतूद )	0.00	0.00
	iii) Contngent Prov. For Dep. in Investment (गुंतवणूक घसारा तरतूद)	0.00	0.00
	iv) Provision for PNCPS of Unity SFB(PMC Bank) (पीएमसी बँक तरतूद )	0.00	13447080.00
	v) Provision for Income Tax ( आयकर तरतूद)	15479763.00	28486230.00
		<b>22979763.00</b>	<b>61933310.00</b>

Subject to our report of Even Date  
For M/s Santosh Ingle & Associates  
Chartered Accountants  
FRN- 129228W

Director                      Director                      Chairman

Dy.Chief Executive Officer                      Chief Executive Officer

Place : Parbhani  
Date : 31-05-2025

CA Santosh S. Ingle  
Partner (M.No.129750)  
Co-operative Empanelment No. 16987-A1  
UDIN:-25129750BMGPPO2050

**POORNAWADI NAGRIK SAHAKARI BANK M., BEED  
SUBHASH ROAD, BEED.**

NOTES FORMING PARTS OF ACCOUNTS FOR THE YEAR ENDED MARCH  
31<sup>ST</sup> MARCH 2025

**NOTES FORMING PART OF THE PROFIT AND LOSS ACCOUNT FOR THE YEAR ENDED  
31<sup>ST</sup> MARCH 2025 AND BALANCE SHEET AS ON EVEN DATE.**

**1. OVERVIEW**

**Poornawadi Nagrik Sahakari Bank M; Beed** was incorporated in 1984 and has completed 40 years of providing wide range of Banking services. ("The Bank") having registration number: BHR/BEED/BNK/OB/302/84. The bank is co-operative bank having 25 branches and Head Office in Maharashtra as on 31st March, 2025.

**2. BASIS OF PREPARATION**

The financial statements have been prepared and presented under historical cost convention on accrual basis of accounting, unless otherwise stated, and comply with generally accepted accounting principles in India, statutory requirements prescribed under the Banking Regulation Act 1949, and the Maharashtra State Co-operative Societies Act 1960, circulars and guidelines issued by the Reserve Bank of India (RBI) from time to time, the Accounting Standards (AS) issued by the Institute of Chartered Accountants of India (ICAI) and current practices prevailing within the banking industry in India.

**3. USE OF ESTIMATES**

The preparation of financial statements, in conformity with generally accepted Accounting principles, requires management to make estimates and assumptions that affect the reported amounts of assets and liabilities, revenue and expenses and disclosure of contingent liabilities at the date of financial statements. Actual results could differ from those estimates. Management believes that the estimates used in the preparation of the financial statements are prudent and reasonable. Any revision to the accounting estimates is recognized prospectively.

**SIGNIFICANT ACCOUNTING POLICIES 1.**

**B Accounting Convention -**

The financial statements are drawn up in accordance with historical cost convention and ongoing concern concept and in accordance with generally accepted accounting principles and practices prevailing in the banking industry in India, except otherwise stated.

**C Revenue Recognition -**

Income and expenditure are accounted on accrual basis except as stated below: -

- a. Interest on advances classified as 'Non Performing Assets' is recognized to the extent realized, as per the directive issued by the RBI. Unrealized interest on non-performing advances is shown under Interest Receivable on Non Performing Advances (Contra) and as Overdue Interest Reserve (Contra) on assets side and liability side respectively.

- b. Interest on Matured Deposit is provided @2.70% as stipulated by RBI. Actual interest payable is accounted at the time of payment as per the policy of the bank prevailing at that time.
- c. Commission is fully recognized as income receipt basis.

#### 4) Investments

- 1 The Bank has classified the investments in accordance with the RBI guidelines applicable to Urban Co-operative Banks. Accordingly, classification of investments for the purpose of valuation is done under the following categories:
  - a) Held to Maturity (HTM)
  - b) Available for Sale (AFS)
  - c) Held for Trading (HFT)
- 2 Investments are classified under five groups as required by RBI guidelines - Government Securities, Other Approved Securities, Shares of Co-op. Banks, PSU Bonds and others. For the purpose of disclosure in the Balance Sheet.
- 3 Investments purchased under HTM category are accounted at cost and Premium, if any, is amortized over the residual life of the particular investment.
- 4 Investments under Held for Trading (HFT) and Available for Sale (AFS) categories are marked to market on the basis of guidelines issued by the RBI. While net depreciation, if any, under each of the categories has been provided for, and net appreciation, if any, has been ignored.
- 5 For the purpose of valuation, market value in the case of Central and State Government securities, PSU bonds is determined as per RBI guidelines on the basis of the "Yield to Maturity" indicated by Fixed Income and Money Market Derivatives Association of India (FIMMDA). Shares of co-operative Banks are stated at cost.
- 6 Interest accrued up to date acquisition of securities (i.e. broken period interest) is excluded from the acquisition cost and recognized as interest expenses, being revenue item. Broken period interest received for the period of holding the securities is recognized as interest income on sale of securities.
- 7 The investments are accounted for on the settlement date.

#### 5) Advances

- a. Advances are classified into Standard, Sub-Standard, Doubtful and Loss Assets in accordance with the guidelines issued by the Reserve Bank of India from time to time.
- b. Provision on Advances categorized under Sub-Standard, Doubtful and Loss Assets is made in accordance with the guidelines issued by the Reserve Bank of India. In addition, a general provision is made on following categories of standard assets as per

RBI guidelines.

- c. Classification and provisioning in respect of non-performing advances are made as per the guidelines of RBI and provisioning is made.
- d. The Overdue Interest in respect of advances classified as Non-Performing Asset is provided separately under Overdue Interest Reserve and Interest Receivable on advances (Contra).

#### 6) Depreciation and Fixed Assets – AS 10

- 1 Fixed Assets are stated at historical cost less accumulated depreciation in accordance with AS 10 issued by Institute of Chartered Accountants of India (ICAI). Fixed Assets include incidental expenses incurred on acquisition and installation of the assets.
- 2 Premises / Buildings are stated at cost upon acquisition. Land & Building have Been revalued as on 31.03.2009 as per the valuation Report of Registered valuer of the bank appointed as per Revaluation Policy & RBI Circular dt. 09.01.2007. The surplus arising out of such revaluation is carried out to respective items of Land & Building & is accounted under Revaluation Reserve.
- 3 Depreciation is provided on the fixed assets at the following rates as considered appropriate by the management

Nature of Assets	Rates Annum	Per Method
Building	10%	W.D.V.
Furniture & Fixtures	10%	W.D.V.
Vehicles	15%	W.D.V.
Machinery & Equipment	15%	W.D.V.
Computer	33.33%	S.L.M.

- 4 Depreciation on fixed assets purchased during the year is charged from the date of purchase/put to use basis. Depreciation is charged on fixed asset sold during the year till the date of sale as per the generally accepted norms.
- 5 Depreciation on fixed assets purchased during the year is charged for the entire year, if the assets is purchased & retained for 180 days or more, otherwise @ 50% of the normal followed rate.

#### 7) Employees Benefits – AS15

- a. Contribution to Provident and Other Funds which are in the nature of defined contribution plan are charged to profit and loss account.
- b. The Bank has made payment for gratuity to LIC Group gratuity scheme based on information received from LIC.
- c. The Bank has made payment for Staff Mediclaim Policy. Half Premium of the said

Policy is borne by bank and half premium borne by employee of the bank.

- d. Bank has provided amount of Rs. 82.51 Lakh for Bonus & Ex-gretia for the year 2024-25 on 31-03-2025
- e. Bank has provided amount of Rs. 77.49 Lakh for leave encashment payable to the employees on 31-03-2025

## 8) Segment Reporting

Bank's Principal business activity falls within a single primary business segment viz:- Banking. Thus, Accounting Standard (AS - 17) on "SEGMENT REPORTING" issued by The Institute of Chartered Accountants of India (ICAI), is not applicable.

## 9) Taxation - AS22

### Current Taxation

- a. Current Tax assets and Liabilities consist of amount expected to be recovered from or paid to the taxation authorities in respect of the current as well as prior years. The tax rates and Tax Laws used to compute the amount are those that are enacted or substantially enacted by the balance sheet date. Provision for taxation is made on the basis of the profit for the year as adjusted for taxation purposes in accordance with the provisions of the relevant statutes.

### Deferred Tax

- b. The bank does not account for deferred tax as per the accounting standard 22 issued by ICAI.

## 10) Provisions and contingent liabilities - AS 29

A provision is recognized when Bank has a present obligation as a result of past event where it is probable that an outflow of resources will be required to settle the obligation, in respect of which reliable estimate can be made. Provisions are not discounted to their present value and are determined based on best estimate required to settle the obligation at the balance sheet date. These are reviewed at each balance sheet date and adjusted to reflect the current best estimates.

### A disclosure of contingent liability is made when there is:

- a. A possible obligation arising from a past event, the existence of which will be confirmed by occurrence or non-occurrence of one or more uncertain future events not within the control of the Bank; or
- b. A present obligation arising from a past event which is not recognized, as it is not probable that an outflow of resources will be required to settle the obligation or a reliable estimate of the amount of the obligation cannot be made.

When there is a possible or present obligation in respect of which the likely hood of outflow of resources is remote, no provision or disclosure is made.

- a. Contingent liabilities in respect of Bank guarantees, Letters of credit etc.

Particular	31.03.2025	31.03.2024
Bank Guarantees / Explained Bank Guarantees	2.72	2.72
DEAF Fund	472.39	537.59

b. Claims not acknowledged as debts: **NIL**

c. **Contingent Liabilities – Others:-**

**11) DEPOSITORS EDUCATION AND AWARENESS FUND SCHEME, 2014 (DEAF)**

In terms of RBI Circular no.DBOD. No. DEAF Cell. BC. 114/30.01.002/2013-14 Dated 27<sup>th</sup> May 2014 the Bank has created Depositor Education and Awareness Fund and has transferred all credit balance of all eligible accounts to RBI on 30-06-2014 i.e. the amount of the accounts which have not been in operation for 10 years or more along with interest thereon. Subsequently, Bank is transferring to the said fund, amount becoming due in each calendar month.

In case of demand from customer/ depositors whose unclaimed amount had been transferred to the fund, the Bank repays the customer/ depositor and lodges the claim for refund from the fund. The required disclosure as per the said circular is as under:

( Rs. in Lakh)

Particulars	31-03-2024	31-03-2025
Opening balance of amounts transferred to DEAF	429.93	472.39
Add: Amounts transferred to DEAF during the year	68.71	71.36
Less: Amounts reimbursed by DEAF towards claims	26.25	6.16
Closing balance of amounts transferred to DEAF	472.39	537.59

**12) Disclosure with Balance Sheet As Per RBI Guidelines**

**As per Terms of RBI Circular Dated 25.03.2014 following disclosures are made**

i. **Capital Fund to Risk Asset Ratio** **13.87%**

ii. **Movement of CRAR**

Sr. No	Particulars	31.03.2024	31.03.2025
1	CRAR	13.75%	13.87%

**\* पूर्णवादी नागरिक सहकारी बँक म., बीड \* ४१ वा वार्षिक अहवाल**

iii. **Investments**

(Rs.in Lakh)

(a)

Sr. No	Particulars	Book Value	Face Value	Market Value
1	Investment in Govt. Securities	19762.65	19500.00	19377.39
2	Treasury Bills	4988.93	5000.00	0.00
2	Other Trustee Securities	0.00	0.00	0.00
	<b>Total</b>	<b>24751.58</b>	<b>24500.00</b>	<b>19377.39</b>

iii

(b) **Issuer Composition Of Non SLR Investments**

(Rs. In Crore)

Sr. No.	Issuer	Amount	Extent of 'below invt.gradeseclu.'	Extent of 'unrated Securities'	Extent of 'unlistedSecu.'
1	2	3	4	5	6
1	PSUs	0.00	0.00	0.00	0.00
2	Fis	0.00	0.00	0.00	0.00
3	Public Sector Banks	0.00	0.00	0.00	0.00
4	Mutual Funds	36.00	0.00	0.00	0.00
5	Others	10.06	0.00	0.00	0.00
6	Prov. Held towards Depreciation	8.04	0.00	0.00	0.00

iii

(c) **Non-performing Non SLR Investment**

Particulars	Amount (Rs. In Crore )
Opening Balance	0.00
Additions during the year since 1 <sup>st</sup> April	0.00
Reduction during the above period	0.00
Closing Balance	0.00
Total Provision held	0.00

iv) <b>Advances Against Real estate, Construction business, Housing Loan</b>	9970.97
v) <b>Advances Against Shares and Debentures</b>	Nil
vi) <b>Advances To Directors and their Relatives</b>	Nil
vii) <b>Average Cost of Deposit</b>	6.10%
viii) <b>NPA's</b>	Amount Percentage
a) Gross NPAs	3977.11Lakh 7.40%

b Net NPAs 301.67Lakh 0.60%

ix) **Movement In NPA** (Rs.in Lakh)

Sr No.	Particular	31.03.2024	31.03.2025
1	Gross NPAs	4377.47	3977.11
2	Net NPAs	777.03	301.67
3	Gross NPAs %	8.49%	7.40%
4	Net NPAs %	1.62%	0.60%

x) **Provisions Made in the years towards** (Rs.in Lakh)

Sr. No	Particular	Existing Provisions	Provision Made	Provision Reversed	Total Prov. 31.03.2025
1	Contingent Provision for Standard Assets	270.34	0.00	0.00	270.34
2	Bad and Doubtful Debts	3600.44	75.00	0.00	3675.44
3	Contingent Provision against Depreciation in investment	911.04	0.00	461.51	449.53
4	Prov. For Contingencies	805.53	0.00	0.00	805.53

xi) **Movement in provisions** (Rs.in Lakh)

Sr.No	Particular	31.03.2024	31.03.2025
1	Towards NPA's(BDDR)	3600.44	3675.44
2	Towards depreciation on Investment	911.04	449.53
3	Towards Statard Assets	270.34	270.34

xii) Deposit (DICGC) Insurance half yearly Advance Premium for the half year on 30-09-2025 paid on 08-05-2025. There is no arrears of deposit insurance premium.

xiii) Penalty imposed by RBI : NIL

xiv) Restructured Accounts : (Rs.in Lakh)

Particulars of Account Restructured	Particulars of Account Restructured		
	Housing Loan	SME Debt Restructuring	Others
No. of Borrowers	0	0	0
Amount Outstanding	0	0	0
Sacrifice (diminution in the fair value)	0	0	0
No. of Borrowers	0	0	0
Amount Outstanding	0	0	0
Sacrifice (diminution in the fair value)	0	0	0
No. of Borrowers	0	0	0
Amount Outstanding	0	0	0
Sacrifice (diminution in the fair value)	0	0	0
No. of Borrowers	0	0	0
Amount Outstanding	0	0	0
Sacrifice (diminution in the fair value)	0	0	0

xv) Fixed Assets- Valuation / Revaluation

Land & Building have been revalued as on 31-03-2009 as per the Valuation Report of Approved valuer of the bank according to RBI guidelines & Revaluation Policy of the bank.

13) Regulatory Capital

a) Composition of Regulatory Capital

(Amount in ₹ crore)

Sr. No.	Particulars	Current Year	Previous Year
i)	Common Equity Tier 1 capital (CET 1)* / Paid up share capital and reserves <sup>@</sup> (net of deductions, if any)	61.69	56.93
ii)	Additional Tier 1 capital*/Other Tier 1 capital <sup>@</sup>	0	0
iii)	Tier 1 capital(i+ ii)	61.69	56.93
iv)	Tier 2 capital	10.28	7.34

Sr. No.	Particulars	Current Year	Previous Year
v)	Total capital(Tier1+Tier2)	71.97	64.27
vi)	Total Risk Weighted Assets (RWAs)	518.97	467.43
vii)	CET 1 Ratio (CET 1 as a percentage of RWAs)* / Paid-up share capital and reserves as percentage of RWAs <sup>@</sup>	11.89%	12.18%
viii)	Tier1 Ratio(Tier 1 capital as a percentage of RWAs)	11.89%	12.18%
ix)	Tier2 Ratio(Tier 2 capital as a percentage of RWAs)	1.98%	1.57%
x)	Capital to Risk Weighted Assets Ratio (CRAR) (Total Capital as a percentage of RWAs)	13.87%	13.75%
xi)	Leverage Ratio*	NA	NA
xii)	Percentage of the shareholding of		
	a) Government of India	0.00	0.00
	b) State Government (specify name) <sup>§</sup>	0.00	0.00
	c) Sponsor Bank <sup>§</sup>	0.00	0.00
xiii)	Amount of paid-up equity capital raised during the year	0.56	-0.77
xiv)	Amount of non-equity Tier 1 capital raised during the year, <i>Of which:</i> Give list <sup>7</sup> as per instrument type (perpetual non-cumulative preference shares, perpetual debt instruments etc.).Commercial banks (excluding RRBs) shall also specify if the instruments are Basel II or Basel III compliant.	0.00	0.00
xv)	Amount of Tier 2 capital raised during the year, <i>Of which</i> Give list <sup>8</sup> as per instrument type (perpetual non-cumulative preference shares, perpetual debt instruments etc.).Commercial banks (excluding RRBs) shall also specify if the instruments are Basel II or Basel III compliant.	0.00	0.00

**b) Draw down from Reserves**

Details of Reserves

**for the Financial Year 2024-25**

Sr.No	Particulars	Opening Balance	Addition During the Year	Deletion During The Year	Closing Balance	Sources of addition/ Deletion	Remarks
1	2	3	4	5	6	7	8
1	Statutory Reserve Fund	16.54	1.99	0	18.53	Entrance fees/Excess Cash Dividend Equalization  Appropriation of Profit 2023-24	0.01 0.06  1.92
2	Bad & Doubtful Debts Reserve	36.00	0.75	0.00	36.75		
3	Cont. Provision Ag. Stand.Assets	2.70	0.00	0.00	2.70		

**\* पूर्णवादी नागरिक सहकारी बँक म., बीड \* ४१ वा वार्षिक अहवाल**

4	Member Welfare Fund	0.10	0.00	0.00	0.10		
5	Cont. Provision Ag. Dep in Invest.	9.11	0.00	4.61	4.50		
6	Dividend Equalization Fund	0.06	0	0.06	0.00		
7	Building Fund	6.74	1.06	0	7.80	Appropriation of Profit 2022-23	1.06
8	Staff Training Fund	0.01	0	0	0.01		
9	Investment Fluctuation fund	3.18	3.00	0.00	6.18	Appropriation Profit 23-24	3.00
10	Staff Welfare fund	0.01	0	0	0.01		
11	Charitable fund	0.02	0.00	0.00	0.02		
12	Special Reserve	0.10	0	0	0.10		
13	Revaluation Reserve	2.63	0	0.01	2.62	Surplus Reserve Depreciated	0.01
14	Provision for Parbhani Peoples coop. Bank	0.01	0.00	0	0.01		
15	Provision for PNCPS of Unity SFB( PMC Bank)	8.04	0.00	0	8.04		
16	Provision for Shares with Co-op. Institutes	0.00	0.00	0.00	0.00		
	<b>Total</b>	<b>85.25</b>	<b>6.80</b>	<b>4.68</b>	<b>87.37</b>		

#### 14) Asset liability management

##### a) Maturity pattern of certain items of assets and liabilities

(Amount in ₹ crore)

	Day1	2 to 7days	8 to 14 days	15 to 30 Days	31 days to 2 months	Over 2 Months and to 3 months	Over 3 Months and up to 6 Months	Over 6 Months and up to 1year	Over 1year and up to 3years	Over 3 years and up To 5 years	Over 5 years	Total
Deposits <sup>9</sup>	43.63	14.13	9.30	29.41	68.29	67.57	133.78	400.14	116.88	9.18	4.82	897.13
Advances	40.51	0.51	0.40	3.70	14.50	20.17	22.59	165.34	97.67	65.97	106.09	537.45
Investments	46.06	29.96	9.97	9.96	0	0	0	5.26	31.30	56.63	58.32	247.52
Borrowings	0.00	0.00	0.00	0.00	0.00	0.00	0.00	0.00	0.00	0.00	0.00	0.00
Foreign Currency assets	0.00	0.00	0.00	0.00	0.00	0.00	0.00	0.00	0.00	0.00	0.00	0.00
Foreign Currency liabilities	0.00	0.00	0.00	0.00	0.00	0.00	0.00	0.00	0.00	0.00	0.00	0.00

**15) Investments**

**a) Composition of Investment Portfolio**

As at 31-03-2025

	Investments in India								Investments outside India				Total Investments	
	Government Securities	Other Approved Securities	Shares	Debentures and Bonds	Subsidiaries and/or joint ventures	Others	Total investments in India	Government securities (including local authorities)	Subsidiaries and/or joint ventures	Others	Total Investments outside India			
<b>Held to Maturity</b>														
Gross	54.71					10.06	64.77						64.77	
Less: Provision for non-Performing investments(NPI)	0.00					8.04	8.04						8.04	
Net	54.71					2.02	56.73						56.73	
<b>Available for Sale</b>														
Gross	192.81		0.00			0.00	192.81						192.81	
Less: Provision for depreciation And NPI	4.50		0.00			0.00	4.50						4.50	
Net	188.29		0.00			0.00	188.29						188.29	
<b>Held for Trading</b>														
Gross	0.00						0.00						0.00	
Less: Provision for depreciation and NPI	0.00						0.00						0.00	
Net	0.00						0.00						0.00	
<b>Total Investments</b>	247.52		0.00			10.06	257.58						257.58	
Less: Provision for non-Performing investments	0.00		0.00			0.00	0.00						0.00	
Less: Provision for depreciation and NPI	4.50		0.00			8.04	12.54						12.54	
Net	243.02		0.00			2.02	245.04						254.04	

As at 31-03-2024

(Amount in ₹ crore)

	Investments in India						Investments outside India				Total Investments	
	Government Securities	Other Approved Securities	Shares	Debentures and Bonds	Subsidiaries and/or joint ventures	Others	Total investments in India	Government securities (including local authorities)	Subsidiaries and/or joint ventures	Others		Total Investments outside India
<b>Held to Maturity</b>												
Gross	29.79						10.06	39.85				39.85
Less: Provision for non-Performing investments (NPI)	0.00						8.04	8.04				8.04
Net	29.79						2.02	31.81				31.81
<b>Available for Sale</b>												
Gross	178.03		0.00				0.00	178.03				178.03
Less: Provision for depreciation And NPI	9.11		0.00				0.00	9.11				9.11
Net	168.92		0.00				0.00	168.92				168.92
<b>Held for Trading</b>												
Gross	9.94							9.94				9.94
Less: Provision for depreciation and NPI	0.00							0.00				0.00
Net	9.94							9.94				9.94
<b>Total Investments</b>	217.76		0.00				10.06	227.82				227.82
Less: Provision for non-Performing investments	0.00		0.00				0.00	0.00				0.00
Less: Provision for depreciation and NPI	9.11		0.00				8.04	17.15				17.15
Net	208.65		0.00				2.02	210.67				210.67

**b) Movement of Provisions for Depreciation and Investment Fluctuation Reserve**

(Amount in ₹ crore)

Particulars	Current Year	Previous Year
i) Movement of provisions held towards depreciation on investments		
a) Opening balance	9.11	12.11
b) Add: Provisions made during the year	0.00	0.11
c) Less: Write off/ write back of excess provisions during the year	4.61	3.11
d) Closing balance	4.50	9.11
ii) Movement of Investment Fluctuation Reserve		
a) Opening balance	3.18	1.18
b) Add: Amount transferred during the year	3.00	2.00
c) Less: Drawdown	0.00	0.00
d) Closing balance	6.18	3.18
iii) Closing balance in IFR as a percentage of closing balance of investments <sup>13</sup> in AFS and HFT/Current category	3.47 %	1.70%

(३८)

**c) Sale and transfers to/from HTM category**

Where the value of sales and transfers of securities to/from HTM category exceeds 5 per cent of the book value of investments held in HTM category at the beginning of the year, banks shall disclose the market value of the investments held in the HTM category. The excess of book value over market value for which provision is not made shall also be disclosed. The 5 per cent threshold referred to above shall exclude:

- i) The one-time transfer of securities to/from HTM category with the approval of Board of Directors undertaken by banks at the beginning of the accounting year.
- ii) Direct sales from HTM for bringing down SLR holdings in HTM category consequent to a downward revision in SLR requirements by

RBI.

- iii) Sales to the Reserve Bank of India under liquidity management operations of RBI like Open Market Operations (OMO) and the Government Securities Acquisition Programme (GSAP).
- iv) Repurchase of Government Securities by Government of India from banks under buyback / switch operations.
- v) Repurchase of State Development Loans by respective state governments under buyback / switch operations.
- vi) Additional shifting of securities explicitly permitted by the Reserve Bank of India.
- d) Non-SLR investment portfolio
- i) Non-performing non-SLR investments

Sr. No.	Particulars	Current Year	Previous Year
a)	Opening balance	0.00	0.00
b)	Additions during the year since <sup>1st</sup> April	0.00	0.00
c)	Reductions during the above period	0.00	0.00
d)	Closing balance	0.00	0.00
e)	Total provisions held	0.00	0.00

(३९)

- ii) Issuer composition of non-SLR investments

Sr. No.	Issuer	Amount	Extent of Private Placement	Extent of 'Below Investment Grade' Securities	Extent of 'Unrated' Securities		Extent of 'Unlisted' Securities
					Current Year	Previous Year	
(1)	(2)	(3)	(4)	(5)	(6)	(7)	(7)
a)	PSUs	Current year	Current Year	Current year	Current year	Current Year	Current Year
b)	FIs	Previous Year	Previous Year	Previous Year	Previous Year	Previous Year	Previous Year

	10.06	10.06	10.06	10.06	10.06	10.06
c) Banks						
d) Private corporates						
e) Subsidiaries/Joint Ventures						
f) Others	36.00	0.00				0.00
g) Provision held towards depreciation	0.00	0.00				0.00
Total*	46.06	46.06			10.06	10.06

Note:

1. \*For UCBs, the total shall match the total of non-SLR investments held by the bank.
2. Amounts reported under columns 4, 5, 6 and 7 above may not be mutually exclusive.

e) Repo transactions (in face value terms) 14

	(Amount in Crores)			
	Minimum outstanding during the year	Maximum outstanding during the year	Daily average outstanding during the year	Outstanding as on March 31
i) Securities sold under repo				
a) Government securities	0.00	0.00	0.00	0.00
b) Corporate debt securities	0.00	0.00	0.00	0.00
c) Any other securities	0.00	0.00	0.00	0.00
ii) Securities purchased under reverse repo				
a) Government securities	0.00	0.00	0.00	0.00
b) Corporate debt securities	0.00	0.00	0.00	0.00
c) Any other securities	0.00	0.00	0.00	0.00

**16) Asset quality**  
**a) Classification of advances and provisions held<sup>15</sup>**

	Standard		Non-Performing			Total
	Total Standard Advances	Sub-standard	Doubtful	Loss	Total Non-Performing Advances	
<b>Gross Standard Advances and NPAs</b>						
Opening Balance	47187.53	621.07	3622.64	133.76	4377.47	51565.00
Add: Additions during the year						
Less: Reductions during the year*						
Closing balance	49767.56	109.39	3741.79	125.95	3977.13	53744.69
*Reductions in Gross NPAs due to:						
i) Up gradation						
ii) Recoveries (excluding recoveries from up graded accounts)						
iii) Technical/Prudential <sup>16</sup> Write-offs						
iv) Write-offs other than those under (iii) above						
<b>Provisions (excluding Floating Provisions)</b>						
Opening balance of provisions held	270.34	300.44	3141.52	158.48	3600.44	3870.78
Add: Fresh provisions made during the year						
Less: Excess provision reversed/Write-off loans						
Closing balance of provisions held	270.34	200.44	3349.05	125.25	3675.44	394
<b>Net NPAs<sup>17</sup></b>						
Opening Balance						
Add: Fresh additions during the year		320.63	481.12	0.00	777.03	
Less: Reductions during the year						
Closing Balance		-91.05	392.74	0.00	301.69	

<sup>15</sup> While making disclosures in audited annual financial statements, banks should invariably provide the figures for both the current and previous year to facilitate comparison.

<sup>16</sup> Technical or prudential write-off is the amount of non-performing loans which are outstanding in the books of the branches, but have been written-off (fully or partially) at Head Office level. Amount of Technical write-offs should be certified by statutory auditors. (Defined in our circular reference DBOD.No.BP.BC.64/21.04.048/2009-10 dated December 1, 2009 on Provisioning Coverage for Advances)

<sup>17</sup> To the extent that floating provisions have not been reckoned for Tier 2 capital, they may be netted off from Gross NPAs to arrive at Net NPAs.

	Standard		Non-Performing				Total
	Total Standard Advances	Sub-standard	Doubtful	Loss	Total Non-Performing Advances		
<b>Floating Provisions</b>							
Opening Balance							
Add : Additional provisions made during the year							
Less: Amount drawn down <sup>18</sup> during the year							
Closing balance of floating provisions							
<b>Technical write-offs and the recoveries made thereon</b>							
Opening balance of Technical/Prudential written-off accounts							
Add: Technical/Prudential write-offs during the year							
Less: Recoveries made from previously technical/prudential written-off Accounts during the year							
Closing balance							

Ratios <sup>19</sup> (in per cent)	Ratios	
	Current Year	Previous Year
Gross NPA to Gross Advances	7.40	8.49
Net NPA to Net Advances	0.60	1.62
Provision coverage ratio	92.41	82.24

**b) Sector-wise Advances and Gross NPAs**

(Amounts in ₹ crore)

Sr. No.	Sector*	Current Year		Previous Year		
		Outstanding Total Advances	Gross NPAs	Outstanding Total Advances	Gross NPAs	Percentage of Gross NPAs to Total Advances in That sector
<b>i) Priority Sector</b>						
a)	Agriculture and allied activities	1.60	0.00	1.28	0.00	0.00
b)	Advances to industries sector eligible as priority Sector lending	54.95	0.21	56.40	9.77	17.32
c)	Services	232.90	1.13	250.71	21.96	8.76
d)	Personal loans	46.21	1.09	53.88	3.39	6.31
	Subtotal(i)	335.66	2.44	362.27	35.12	9.70
<b>ii) Non-priority Sector</b>						
a)	Agriculture and allied activities	0.00	0.00	0.00	0.00	0.00
b)	Industry	0.00	0.00	0.00	0.00	0.00
c)	Services	0.00	0.00	0.00	0.00	0.00
d)	Personal loans	201.79	37.32	153.38	8.65	5.64
	Sub-total(ii)	201.79	37.32	153.38	8.65	5.64
	<b>Total(i+ ii)</b>	537.45	39.76	515.65	43.77	8.49

\*Banks shall also disclose in the format above ,sub-sectors where the outstanding advances exceeds 10 percent of the outstanding total advances to that sector. For instance, if a bank's outstanding advances to the mining industry exceed 10 percent of the outstanding total advances to 'Industry' sector it shall disclose details of its Outstanding advances to mining separately in the format above under the 'Industry' sector.

c) Overseas assets, NPAs and revenue<sup>20</sup>

(Amount in Crores)

Particulars	Current Year	PreviousYear
Total Assets	0.00	0.00
Total NPAs	0.00	0.00
Total Revenue	0.00	0.00

**D) Particulars of resolution plan and restructuring**

i) Details of N accounts subjected to restructuring<sup>21</sup>

(Applicable to LABs, RRBs and UCBs)

		Agriculture and allied activities		Corporates (excluding MSME)		Micro, Small and Medium Enterprises (MSME)		Retail (excluding agriculture and MSME)		Total	
		Current Year	Previous Year	Current Year	Previous Year	Current Year	Previous Year	Current Year	Previous Year	Current Year	Previous Year
Standard	Number of borrowers	0	0	0	0	0	0	0	0	0	0
	Gross Amount (₹ crore)	0	0	0	0	0	0	0	0	0	0
	Provision held (₹ crore)	0	0	0	0	0	0	0	0	0	0
Sub-standard	Number of borrowers	0	0	0	0	0	0	0	0	0	0

		Agriculture and allied activities		Corporates (excluding MSME)		Micro, Small and Medium Enterprises (MSME)		Retail (excluding agriculture and MSME)		Total	
		Current Year	Previous Year	Current Year	Previous Year	Current Year	Previous Year	Current Year	Previous Year	Current Year	Previous Year
	Gross Amount (₹ crore)	0	0	0	0	0	0	0	0	0	0
	Provision held (₹ crore)	0	0	0	0	0	0	0	0	0	0
Doubtful	Number of borrowers	0	0	0	0	0	0	0	0	0	0
	Gross Amount (₹ crore)	0	0	0	0	0	0	0	0	0	0
	Provision held (₹ crore)	0	0	0	0	0	0	0	0	0	0
Total	Number of borrowers	0	0	0	0	0	0	0	0	0	0
	Gross Amount (₹ crore)	0	0	0	0	0	0	0	0	0	0
	Provision held (₹ crore)	0	0	0	0	0	0	0	0	0	0

LAB, RRBs and UCBs shall disclose in their published Annual Balance Sheets the amount and number of accounts in respect of which applications for restructuring are under process, but

the restructuring packages have not yet been approved

**e) Divergence in asset classification and provisioning**

Banks shall make suitable disclosures as tabulated below, if either or both of the following conditions are satisfied:

- a) the additional provisioning for NPAs assessed by Reserve Bank of India as part of its supervisory process, exceeds 10 per cent of the reported profit before provisions and contingencies for the reference period, and
- b) the additional Gross NPAs identified by the Reserve Bank of India as part of its supervisory process exceed 15 percent of the published<sup>22</sup> incremental Gross NPAs for the reference period.

(Amount in ₹crore)

Sr.	Particulars	Amount
1.	Gross NPAs as on March 31, 20XX* as reported by the bank	-----
2.	Gross NPAs as on March 31, 20XX as assessed by Reserve Bank of India	-----
3.	Divergence in Gross NPAs(2-1)	-----
4.	Net NPAs as on March 31, 20XX as reported by the bank	-----
5.	Net NPAs as on March 31, 20XX as assessed by Reserve Bank of India	-----
6.	Divergence in Net NPAs(5-4)	-----
7.	Provisions for NPAs as on March 31, 2021 as reported by the bank	-----
8.	Provisions for NPAs as on March 31, 20XX as assessed by Reserve Bank of India	-----
9.	Divergence in provisioning(8-7)	-----
10.	Reported Profit before Provisions and Contingencies for the year ended March 31, 20XX	-----
11.	Reported Net Profit after Tax (PAT) for the year ended March 31, 20XX	-----
12.	Adjusted (notional) Net Profit after Tax (PAT) for the year ended March 31, 20XX after considering the divergence in provisioning	-----

\*March 31, 20XX is the close of the reference period in respect of which divergences were assessed

The disclosures, as above, shall be made in the 'Notes to Accounts' in the ensuing Annual Financial Statements published immediately following communication of such divergence by RBI to the bank.

**This disclosure is not applicable due to the no additional provision assessed by RBI for the year 2024-25.**

f) Fraud accounts

Banks shall make disclose details on the number and amount of frauds as well as the provisioning thereon as per template given below.

	Current year	Previous year
Number of frauds reported	2	1
Amount involved in fraud (₹crore)	0.00	0.00
Amount of provision made for such frauds (₹crore)	0.00	0.00
Amount of Un amortised provision debited from 'other reserves' as at the end of the year (₹crore)	0.00	0.00

There was Cash Shortage of Rs. 67420 found during the year at the time of Surprise Physical cash verification. Amount if fraud was recovered is Rs.67420.

g) Disclosure under Resolution Framework for COVID-19-related Stress

A special window under the Prudential Framework was extended vide circular DOR.No.BP.BC/3/21.04.048/2020-21 dated August 6, 2020 to enable the lenders to implement A resolution plan in respect of eligible corporate exposures, and personal loans, while classifying such exposures as Standard. Banks shall make disclosures in the format prescribed below every half-year, i.e., in the financial statements as on September 30 and March 31, starting from the half-year ending September 30, 2021 till all exposures on which resolution plan was implemented are either fully extinguished or completely slip in to NPA, whichever is earlier.

Format for disclosures to be made half yearly starting March 31, 2025

(Amounts in ₹ crore)

Type of borrower	Exposure to accounts classified as Standard consequent to implementation of resolution plan—Position as at the end of the previous half-year (A)	Of(A), Aggregate debt that slipped in to NPA during the half-year	Of(A) Amount written off during the half-year	Of(A) Amount paid by the borrowers during the half-year	Exposure to accounts classified as Standard consequent to implementation of resolution plan—Position as at the end of this half-year
Personal Loans	0.00	0.00	0.00	0.00	0
Corporate persons*	0.00	0.00	0.00	0.00	0.00
Of which MSMEs	0.00	0.00	0.00	0.00	0.00
Others	0.00	0.00	0.00	0.00	0.00
Total	0.00	0.00	0.00	0.00	0.00

h. Exposures

a) Exposure to real estate sector

(Amount in ₹crore)

Category	Current year	Previous Year
<i>i)Direct exposure</i>		
a) Residential Mortgages–  Lending fully secured by mortgages on residential property that is or will be occupied by the borrower or that is rented. Individual housing loans eligible for inclusion in priority sector advances shall be shown separately. Exposure would also include non-fund based(NFB)limits.	62.32	59.32
b) Commercial Real Estate–  Lending secured by mortgages on commercial real estate (office buildings, retail space, multipurpose commercial premises, multi family residential buildings, multi tenanted commercial premises, industrial or warehouse space, hotels, land acquisition, development and construction, etc.).Exposure would also include non-fund based(NFB)limits;	37.39	35.67
c) Investments in Mortgage-Backed Securities(MBS) and other securitized exposures – i. Residential ii. Commercial Real Estate		
<i>ii)Indirect Exposure</i>  Fund based and non-fund-based exposures on National Housing Bank and Housing Finance Companies.		
Total Exposure to Real Estate Sector	99.71	94.99
Real Estate Sector to Total Asset in %	9.34%	9.22%

b) Exposure to capital market

(Amount in ₹ crore)

Particulars <sup>24</sup>	Current Year	Previous Year
i) Direct investment in equity shares, convertible bonds, convertible debentures and units of equity oriented mutual funds the corpus of which is not exclusively invested in corporate debt;	0.00	0.00
ii)Advances against shares / bonds / debentures or other securities or on clean basis to individuals for investment in shares (including IPOs / ESOPs), convertible bonds, convertible debentures, and units of equity oriented mutual funds;	0.00	0.00
iii)Advances for any other purposes where shares or convertible bonds or convertible debentures or units of equity oriented mutual funds are taken as primary security;	0.00	0.00
iv) Advances for any other purposes to the extent secured by the collateral security of shares or convertible bonds or convertible debentures or units of equity oriented mutual funds i.e. where the primary security other than shares / convertible bonds / convertible debentures /units of equity oriented mutual funds does not fully cover the advances;	0.00	0.00
v)Secured and unsecured advances to stock brokers and guarantees issued on behalf of stock brokers and market makers;	0.00	0.00
vi)Loans sanctioned to corporate against the security of shares / bonds / debentures or other securities or on clean basis for meeting promoter's contribution to the equity of new companies in anticipation of raising resources;	0.00	0.00

Particulars <sup>24</sup>	Current Year	PreviousYear
vii) Bridge loans to companies against expected equity flows/issues;	0.00	0.00
viii)Underwriting commitments taken up by the banks in respect of primary issue of shares or convertible bonds or convertible debentures or units of equity oriented mutual funds;	0.00	0.00
ix) Financing to stock brokers for margin trading;	0.00	0.00
x) All exposures to Venture Capital Funds (both registered and unregistered)	0.00	0.00
Total exposure to capital market	0.00	0.00

For restructuring of dues in respect of listed companies, lenders may be ab initio compensated for their loss/sacrifice(diminution in fair value of account in net present value terms)by way of issuance of equities of the company upfront, subject to the extant regulations and statutory requirements. If such acquisition of equity shares results in exceeding the extant regulatory Capital Market Exposure(CME) limit, the same shall be disclosed in the 'Notes to Accounts' in the Annual Financial Statements. Banks shall separately disclose details of conversion of debt into equity as part of a strategic debt restructuring which are exempt from CME limits

Risk Category*	Exposure (net)as at March...(Curr ent Year)	Provision held as at March...(Curr ent Year)	Exposure (net)as at March...(Previo us Year)	Provision held as at March...(Previo us Year)
Insignificant	0.00	0.00	0.00	0.00
Low	0.00	0.00	0.00	0.00
Moderately Low	0.00	0.00	0.00	0.00
Moderate	0.00	0.00	0.00	0.00
Moderately High	0.00	0.00	0.00	0.00
High	0.00	0.00	0.00	0.00
Very High	0.00	0.00	0.00	0.00
Total	0.00	0.00	0.00	0.00

Till such time, as banks move over to internal rating systems, banks shall use the seven-category classification followed by Export Credit Guarantee Corporation of India Ltd.(ECGC)for the purpose of classification and making provisions for country risk exposures. ECGC shall provide to banks, On request, quarterly updates of their country classifications and shall also inform all banks in case of any sudden major changes in country classification in the interim period.

d) Unsecured advances

Banks shall disclose the total amount of advances for which intangible securities such as charge over the rights, licenses, authority, etc. have been taken as also the estimated value of such intangible collateral as per the following format.

Particulars	(Amount in ₹ crore)	
	Current year	Previous Year
Total unsecured advances of the bank	5.93	1.61
Out of the above, amount of advances for which intangible securities such as charge over the rights, licenses, authority, etc. have been taken	0.00	0.00
Estimated value of such intangible securities	0.00	0.00

g) Un hedged foreign currency exposure

Banks shall disclose their policies to manage currency induced credit risk. Commercial Banks (excluding RRBs, LABs and PBs) shall also disclose the incremental provisioning and capital held by them towards this risk.

i. Concentration of deposits, advances, exposures and NPAs

a) Concentration of deposits

(Amount in ₹ crore)

Particulars	Current Year	Previous Year
Total deposits of the twenty largest depositors	84.63	81.47
Percentage of deposits of twenty largest depositors to total deposits of the bank	9.43%	10.04%

b) Concentration of advances\*

(Amount in ₹ crore)

Particulars	Current Year	Previous Year
Total advances to the twenty largest borrowers	88.72	72.80
Percentage of advances to twenty largest borrowers to all advances of the bank	16.51%	14.12%

\*Advances shall be computed based on credit exposure i.e. funded and non-funded limits including derivative exposures where applicable. The sanctioned limits or outstanding, whichever are higher, shall be reckoned. However, in the case of fully drawn term loans, where there is no scope for re-drawal of any portion of the sanctioned limit, banks may reckon the outstanding as the credit exposure

c) Concentration of exposures\*\*

(Amount in ₹ crore)

Particulars	Current Year	Previous Year
Total exposure to the twenty largest borrowers/customers	89.57	88.31
Percentage of exposures to the twenty largest borrowers/customers to the total exposure of the bank on borrowers/ Customers	16.67%	17.13%

Exposures shall be computed as per applicable RBI regulation

d) Concentration of NPAs

(Amount in ₹ crore)

	Current Year	Previous Year
Total Exposure to the top twenty NPA accounts	31.33	30.22
Percentage of exposures to the twenty largest NPA exposure To total Gross NPAs.	78.78%	69.04%

j. Disclosure of complaints

a) Summary information on complaints received by the bank from customers and from the Offices of Ombudsman<sup>31</sup>

Sr. No	Particulars	Previous year	Current year
	Complaints received by the bank from its customers		
1.	Number of complaints pending at beginning of the year	0	2
2.	Number of complaints received during the year	2	0
3.	Number of complaints disposed during the year	0	2
3.1	Of which, number of complaints rejected by the bank	0	0
4.	Number of complaints pending at the end of the year	2	0
	Maintainable complaints received by the bank from Office of Ombudsman		
5.	Number of maintainable complaints received by the bank from Office of Ombudsman	0	1
5.1.	Of 5, number of complaints resolved in favor of the bank by Office of Ombudsman	0	0
5.2	Of 5, number of complaints resolved through conciliation/mediation/advisories issued by Office of Ombudsman	0	0
5.3	Of 5, number of complaints resolved after passing of Awards by Office of Ombudsman against the bank	0	0
6.	Number of Awards unimplemented within the stipulated time(other than those appealed)	0	0

Note: Maintainable complaints refer to complaints on the grounds specifically mentioned in Integrated Ombudsman Scheme, 2021 (Previously Banking Ombudsman Scheme,2006) and covered within the ambit of the Scheme.

b) Top five grounds<sup>32</sup> of complaints received by the bank from customers

Grounds of complaints, (i.e. complaints relating to)	Number of complaints pending at the beginning of the year	Number of complaints received during the year	% increase/decrease in the number of complaints received over the previous year	Number of complaints pending at the end of the year	Of 5, number of complaints pending beyond 30days
1	2	3	4	5	6
Current Year					
Ground- 1	0	0	0	0	0
Ground- 2	0	0	0	0	0
Ground- 3	0	0	0	0	0
Ground- 4	0	0	0	0	0
Ground- 5	0	0	0	0	0
Others	0	0	0	0	0
<b>Total</b>	0	0	0	0	0
Previous Year					
Ground- 1	0	0	0	0	0
Ground- 2	0	0	0	0	0
Ground- 3	0	0	0	0	0
Ground- 4	0	0	0	0	0
Ground- 5	0	0	0	0	0
Others	0	0	0	0	0
<b>Total</b>	0	0	0	0	0

32AsperMasterListforidentifyinggroundsofcomplaintsasprovidedinAppendix1tocircularCEPD.CO.PR.D.Cir.No.01/13.01.013/2020-21 dated January 27, 2021on 'Strengthening the Grievance Redress Mechanism of Banks'.

1.ATM/Debit Cards	2.CreditCards	3.Internet/Mobile/ Electronic Banking	4.Accountopening/ difficulty in operation of accounts
5.Mis-selling/Para-banking	6.RecoveryAgents/ Direct Sales Agents	7.Pension and facilities for seniorcitizens/ differently abled	8.Loansandadvances
9.Levyofchargeswithoutpriorn otice/excessive charges/fore closure charges	10.Cheques/drafts/bills	11.Non-observanceofFairPracticesCode	12.Exchange of coins, issuance/acceptance of small Denomination notes and coins
13.BankGuarantees/ Letter of Credit and documentary credits	14.Staffbehaviour	15.Facilitiesforcustomersvisiting thebranch/adherencetoprescribed workinghoursbythebranch,etc	16.Others

During the year we have received Complain by Office of Banking Ombudsman-I,RBI relating to letter head of Bank which was resolved on 04-07-2024.  
Pending Compains relating to rate of interest were resolved and loan account was closed on 19-03-2025

Other Disclosures

a) Business ratios

Particular	Current Year	Previous Year
i) Interest Income as a percentage to Working Funds <sup>33</sup>	6.68%	6.89%
ii) Non-interest income as a percentage to Working Funds <sup>35</sup>	1.14%	0.84%
iii) Cost of Deposits	6.10%	5.57%
iv) Net Interest Margin <sup>34</sup>	2.58%	3.20%
v) Operating Profit as a percentage to Working Funds <sup>35</sup>	0.60%	1.04%
vi) Return on Assets <sup>35</sup>	0.81%	0.73%
vii) Business (deposits plus advances) per employee <sup>36</sup> (in ₹ crore)	6.29	5.67
viii) Profit per employee (in ₹ crore)	0.05	0.04

<sup>33</sup>Working funds to be reckoned as average of total assets (excluding accumulated losses, if any) as reported to Reserve Bank of India in Form X for Commercial Banks and Form IX for UCBS., during the 12 months of the financial year.

<sup>34</sup>Net Interest Income/Average Earning Assets. Net Interest Income = Interest Income - Interest Expense

<sup>35</sup>Return on Assets would be with reference to average working funds (i.e., total of assets excluding accumulated losses, if any).

<sup>36</sup>For the purpose of computation of business per employee (deposits plus advances), inter-bank deposits shall be excluded

**Banc assurance business**

The details of fees / brokerage earned in respect of insurance broking, agency and banc assurance business undertaken by them shall be disclosed for both the current year and previous year.

c) Marketing and distribution

Banks shall disclose the details of fees/remuneration received in respect of the marketing and distribution function (excluding banc assurance business) undertaken by them.

e) Disclosures regarding Priority Sector Lending Certificates (PSLCs)

The amount of PSLCs (category-wise) sold and purchased during the year shall be disclosed. – NIL—

e) Provisions and contingencies

(Amount in ₹ crore)

Provision debited to Profit and Loss Account	Current Year	Previous Year
i) Provisions for NPI	0.00	0.00
ii) Provision towards NPA	0.75	2.00
iii) Provision made towards Income tax	1.55	2.85
iv) Other Provisions and Contingencies (with details)		
a) Standard Assets	0.00	0.00
b) Investment Depreciation Reserve	0.00	0.00
c) PNCPs of Unity Small Finance Bank (PMC)	0.00	1.34

f) Payment of DICGC Insurance Premium

(Amount in ₹ crore)

Sr. No.	Particulars	Current Year	Previous Year
i)	Payment of DICGC Insurance Premium	1.21	1.15
ii)	Arrears in payment of DICGC premium	0.00	0.00

g) Disclosure of facilities granted to directors and their relatives  
(Applicable for UCBs) NIL

UCBs shall disclose any fund or non-fund (guarantees, letters of credit, etc.) facilities extended to directors, their relatives, companies or firms in which they are interested.

h) Disclosure on amortization of expenditure on account of enhancement in family pension of employees of banks NIL

(Applicable for banks covered under the 11th Bipartite Settlement and Joint Note dated November 11, 2020)

Banks may take the following course of action to provide for additional liability on account of revision in family pension consequent to the 11th Bipartite Settlement and Joint Note dated November 11, 2020. NIL

i) The liability for enhancement of family pension shall be fully recognized as per applicable accounting standards. **NIL**

ii) The expenditure, if not fully charged to the Profit and Loss Account during the financial year 2023-24, be amortised over a period not exceeding five years beginning with the financial year ending March 31, 2024, subject to a minimum of 1/5th of the total amount involved being expensed every year. **NIL**

iii) Appropriate disclosure of the accounting policy followed in this regard shall be made in the 'Notes to Accounts' to the financial statements. Banks shall also disclose the amount of unamortized expenditure and the consequential net profit if the unamortised expenditure had been fully recognized in the Profit & Loss Account. **NIL**

Subject to our report of Even Date  
For M/s Santosh Ingle & Associates  
Chartered Accountants  
FRN- 129228W

Director

Director

Chairman

Dy. Chief Executive Officer

Chief Executive Officer

CA Santosh S. Ingle

Partner (M.No.129750)

Place : Parbhani

Date : 31-05-2025

Co-operative Empanelment No. 16987-A1

UDIN:- 25129750BMGPPO2050

## **M/s. Santosh Ingle & Associates**

### **Chartered Accountants**

Kalyan Nagar, Parbhani-431401.

Tel.:+912452221388 Cell: 9890970388Email:Santosh.ingle@gmail.com

=====

#### **INDEPENDENT STATUTORY AUDITOR'S REPORT**

#### **FOR THE YEAR ENDED 31<sup>ST</sup> MARCH 2025**

(Under Section 31 of the Banking Regulation Act, 1949 and section 81(5B) of the Maharashtra Co-operative Societies Act, 1960)

**To,**  
**The Members,**  
**Poornawadi Nagrik Sahakari Bank Ltd.,**  
**Malives, Subhash Road, Beed - 431 122**

#### **Report on the Financial Statements**

1. We have audited the accompanying financial statements of **Poornawadi Nagrik Sahakari Bank M.,Beed** ('the Bank') as at **31 March 2025**, which comprise the Balance Sheet as at 31 March 2025, and the Profit and Loss Account, and the Cash Flow Statement for the year then ended, and a summary of significant accounting policies and other explanatory information. The returns of **25 branches and head office** audited by us are incorporated in these financial statements.

#### **Management's Responsibility for the Financial Statements**

2. Management is responsible for the preparation of these financial statements that give a true and fair view of the financial position, financial performance and cash flow of the Bank in accordance with the Banking Regulation Act 1949 (as applicable to co-operative societies), the guidelines issued by the Reserve Bank of India and the guidelines issued by the National Bank for Agricultural and Rural Development, the Registrar of Cooperative Societies, Maharashtra, the Maharashtra Co-operative Societies Act, 1960, and the Maharashtra Co-operative Societies Rules,1961, (as applicable) and generally accepted accounting principles in India so far as applicable to the Bank. This responsibility includes design, implementation and maintenance of internal control relevant to the preparation of the financial statements that are free from material misstatement, whether due to fraud or error.

#### **Auditor's Responsibility**

3. Our responsibility is to express an opinion on these financial statements based on our audit. We conducted our audit in accordance with Standards on Auditing issued by the Institute of Chartered Accountants of India. Those Standards require that we comply with ethical requirements and plan and perform the audit to obtain reasonable assurance about whether the financial statements are free from material misstatements.

4. An audit involves performing procedures to obtain audit evidence about the amounts and disclosures in the financial statements. The procedures selected depend on the auditor's judgments, including the assessment of the risks of material misstatement of the financial statements, whether due to fraud or error. In making those risk assessments, the auditor considers internal control relevant to the Bank's preparation and fair presentation of the financial statements in order to design audit procedures that are appropriate in the circumstances, but not for the purpose of expressing an opinion on effectiveness of the Bank's internal control. An audit also includes evaluating the appropriateness of accounting policies used and the reasonableness of the accounting estimates made by management, as well as evaluating the overall presentation of the financial statements.

5. We believe that the audit evidence we have obtained is sufficient and appropriate to provide a basis for our audit opinion.

### Key audit matters

Key Audit Matters are those matters that in our professional judgement were of most significance in our audit of the Financial Statements for the year ended March 31, 2025.

These matters were addressed in the context of our audit of the Financial Statements as a whole and in forming our opinion there on and we do not provide a separate opinion on these matters. We have determined the matters described below to be the key Audit Matters to be communicated in our report.

Sr. No	Key Audit Matters	How the matter was addressed in our audit
01	<p>Classification of Advances, Income Recognition Identification of and Provisioning for Non- Performing Advances.</p> <p>Considering the nature of the Transactions, regulator, requirements ,existing business environment, estimation/judgement involved in valuation of securities it is a matter of high importance for the intended users of the Financial Statements. Considering these aspects, We have determined this as a Key Audit Matter.</p>	<p>Our audit approach towards advances with reference to the IRAC norms and other related circulars/directives issued by the RBI and also internal policies and procedures of the Bank includes the testing of the following.</p> <p>a. The accuracy of the data input in the system for Income recognition, Classification in to performing and nonperforming Advances and provisioning in accordance with the IRAC norm in respect of the bank.</p> <p>b. Existence and effectiveness of monitoring mechanisms such as Audit, Stock audit and Concurrent Audit internal Audit ,Systems as per the policies and procedure of the bank,</p> <p>C. Examination of advances including stressed advances on a samples basis with respect to compliance with the RBI Master Circulars/Guidelines.</p>

		d. In carrying out substantive procedures of the bank, we have examined all large advances on a sample basis.
--	--	---------------------------------------------------------------------------------------------------------------

### Opinion

6. In our opinion and to the best of our information and according to the explanations given to us, the aforesaid financial statements together with the Notes thereon give the information required by the Banking Regulation Act,1949 (as applicable to co- operative societies), the Maharashtra Cooperative Societies Act, 1960, the Maharashtra Cooperative Societies Rules, 1961 and the guidelines issued by the Reserve Bank of India and Registrar of Cooperative societies, Maharashtra in the manner so required and give a true and fair view in conformity with the accounting principles generally accepted in India:

- a. In the case of the Balance Sheet, of state of affairs of the Bank as at 31<sup>st</sup>March 2025
- b. In the case of the Profit and Loss Account for the year ended on that date;

### Report on Other Legal & Regulatory Requirements

7. The Balance Sheet and the Profit and Loss Account have been drawn up in Forms "A" and "B" respectively of the third schedule to Banking Regulation Act 1949 and provisions of the Maharashtra Co-operative Societies Act, 1960 and the Maharashtra Co-operative Societies Rules 1961.

### 8. We report that:

- a) We have obtained all the information and explanations, which to the best of our knowledge and belief were necessary for the purpose of our audit and have found to be satisfactory;
- b) In our opinion, proper books of account as required by law have been kept by the Bank so far as it appears from our examination of those books and proper returns adequate for the purposes of our audit have been received from the branches.
- c) The transactions of the Bank which have come to our notice are within the powers of the Bank;
- d) The Balance Sheet and the Profit and Loss Account dealt with by this report, are in agreement with the books of account and the returns.
- e) The accounting standards adopted by the Bank are consistent with those laid down by accounting principles generally accepted in India so far as applicable to Banks. However the accounting Standard on accounting of income tax is not complied by the bank.

9. As per the information and explanation given to us and based on our examination of the books of account and other records, we have not come across material instances in

respect of the details mentioned in the Rule 69(6) of Maharashtra Co-operative Societies Rules 1961.

10. We further report that for the year under audit, the Bank has been awarded "A" classification.

**Date: 31/05/2025**  
**Place: Parbhani**

**Yours faithfully,**  
**For SANTOSH INGLE & ASSOCIATES**  
**Chartered Accountants**  
**[Firm Reg. No.: 129228W]**

**CA SANTOSH S. INGLE**  
**Partner**  
**[M.No. 129750]**  
**Co-op. Empanelment No. - 16987-A1**  
**UDIN - 25129750BMGPP02050**

POORNAWADI NAGRIK SAHAKARI BANK LTD., BEED.  
CASH FLOW STATEMENT FOR THE YEAR ENDED ON 31/03/2025

Particulars	31-03-2025	31-03-2024
<b>A) Cash Flow From Operating Activities</b>		
Net Profit as per Profit & Loss A/c	875.8	758.15
<b>Add:- Adjustments for</b>		
Depreciation on Assets	113.33	76.90
Amortisation of Investment	2.58	2.58
Depreciation of Investment	-461.51	-300.49
Provision for Tax	154.80	284.86
Provision for BDDR	75.00	200.00
Provision for Standard Assets	0.00	0.00
Profit/Loss on Sale of Securities	-457.39	-291.51
Provision for PMC Bank FDR	0.00	134.47
	-573.19	106.81
	302.61	864.96
<b>Adjustments for</b>		
Increase/(Decrease) in Deposits	8557.63	1358.73
Increase/(Decrease) in Advances	-2179.69	-105.13
Increase/(Decrease) in Investment	-10428.03	1571.66
Increase/(Decrease) in Funds	1.08	1.24
Increase/(Decrease) in Other Assets	-77.69	-525.33
Increase/(Decrease) in Other Liabilities	34.28	101.36
	-4092.42	2402.53
<b>Net Cash Generated from Operating Activities (A)</b>	<b>-3789.81</b>	<b>3267.49</b>
<b>B) Cash Flow From Investing Activities</b>		
Purchase of Fixed Assets	-231.17	-86.8
Sale Proceeds of Fixed Assets	3.66	1.61
<b>Net Cash Generated from Investing Activities (B)</b>	<b>-227.51</b>	<b>-85.19</b>
<b>C) Cash Flow From Financing Activities</b>		
Increase/(Decrease) in Share Capital	56.03	-0.85
Increase/(Decrease) in Borrowings	0.00	0.00
Payment of Dividend	0.00	-1.05
<b>Net Cash Generated from Financing Activities (C)</b>	<b>56.03</b>	<b>-1.90</b>
<b>Net Increase/Decrease in Cash &amp; Cash Equivalents (A+B+C)</b>	<b>-3961.29</b>	<b>3180.40</b>
Cash & Cash Equivalents at the beginning of the year	10183.57	7003.17
Cash & Cash Equivalents at the end of the year	6222.28	10183.57
<b>Cash &amp; Cash Equivalents</b>	<b>6222.28</b>	<b>10183.57</b>
Cash	1758.24	1933.50
Balances with other banks (excluding Term Deposits)	4464.04	8250.07

Subject to our report of Even Date  
For M/s Santosh Ingle & Associates  
Chartered Accountants  
FRN- 129228W

CHIEF EXECUTIVE OFFICER  
POORNAWADI NAGRIK SAHAKARI BANK M., BEED  
Place:- Parbhani  
DATE: 31-03-2025

CA Santosh S. Ingle  
Partner (M.No.129750)  
Co-operative Empanelment No. 16987-A1  
UDIN:-25129750BMGPPO2050

## शाखा विस्तार

अ.क्रं.	शाखा	पत्ता	दुरध्वनी क्रमांक
१)	मुख्य कार्यालय, बीड (प्रशासकिय)	२-११-२८६ माळीवेस, सुभाष रोड, बीड	(०२४४२), २३०५७६
२)	मुख्य शाखा, बीड	माळीवेस, सुभाष रोड, बीड	(०२४४२), २२२७७५
३)	मार्केटयार्ड, बीड	कृषी उत्पन्न बाजार समिती कॉम्प्लेक्स, मोंढा, बीड	(०२४४२), २२४६७५
४)	आष्टी	शनिमंदिर चौक, मेन रोड, आष्टी, जि. बीड.	(०२४४१), २८२७४२
५)	गंजगोलाई, लातुर	म्हैसेकर कॉम्प्लेक्स, गंजगोलाई, लातुर.	(०२३८२), २४२५२०
६)	औरंगाबाद	हॉटेल रॉयल पॅलेस बिल्डींग, जालना रोड, औरंगाबाद.	(०२४०), २३६०१३६
७)	जालना	ब्राम्हण सभा मंगल कार्यालय, स्टेशन रोड, जालना.	(०२४८२), २३२२२०
८)	अहमदनगर	लक्ष्मी कारंजा, जगनाडे दवाखान्याजवळ, अहमदनगर	(०२४१), २३५६२४३
९)	नगररोड, बीड	१-४-२६४, डि.पी.रोड, नगर रोड, बीड	(०२४४२), २२३६०२
१०)	माजलगांव	बस स्टॅंड समोर, माजलगांव, जि. बीड	(०२४४३), २३४४५५
११)	परळी	बँक लाईन, मोंढा, परळी, जि.बीड	(०२४४६), २२३१०२
१२)	कडा	मेन रोड कडा, जि. बीड.	(०२४४१), २३९७४३
१३)	अंबाजोगाई	घर नं. ८/१३२८ (नवा), पाठक व्हिला, हौसिंग सोसायटी, अंबाजोगाई, जि. बीड.	(०२४४६), २४७५६८
१४)	जामखेड	देशमुख बिल्डींग, बीड रोड, जामखेड, जि. अहमदनगर.	(०२४२१), २२२५११
१५)	गेवराई	शेळके बिल्डींग, स्टेट बँके शेजारी, गेवराई, जि.बीड.	(०२४४७), २६२२१०
१६)	शिरूर (कासार)	देशमुख बिल्डींग, पोलीस स्टेशन समोर, शिरूर (का), जि. बीड.	(०२४४४), २५९६६३
१७)	संगमनेर	ओंकारनाथजी मालपाणी मार्ग विद्यानगर, संगमनेर, जि. अहमदनगर	(०२४२५) २२०८०८
१८)	मित्र नगर, लातुर	शिवाजी चौक, मित्र नगर, खोरी गल्ली, लातुर	(०२३८२) २५१२४९
१९)	वाळुज, जि. औरंगाबाद	वर्धमान कॉम्प्लेक्स, महावीर चौक, वाळुज, जि. औरंगाबाद	(०२४०) २५५२१२२
२०)	काळेवाडी, पुणे	रहाटणी, काळेवाडी फाटा, पुणे	८०८७७१५६५६
२१)	नाशिक	गणारे हार्डट्स, गंगापुर रोड, नाशिक	(०२५३) २३१७३२३
२२)	सिंहगड रोड, पुणे	सिंहगड अपार्टमेंट, वडगांव (बु.), सिंहगड रोड, पुणे	(०२०) २४३९१००९
२३)	सावेडी, अहमदनगर	पाईप लाईन रोड, सावेडी, अहमदनगर	(०२४१) २४२५२२२
२४)	शेंद्रा, औरंगाबाद	एम आय डि सी, कुंभेफळ, शेंद्रा, औरंगाबाद	(०२४०) २६२२२५८
२५)	परभणी	शिवाजी नगर, वसमत रोड, परभणी	(०२४५२) २२५००५
२६)	सातारा देवळाली परीसर, औरंगाबाद	रेणुकामाता कमानी जवळ, सातारा परीसर, औरंगाबाद	(०२४०) २६५३१११



४० व्या वार्षिक सर्वसाधारण सभेत मनोगत व्यक्त करतांना बँकेचे अध्यक्ष व संचालक मंडळ

बँकेच्या ४० व्या वर्धापन दिनानिमित्त प्रमुख व्याख्याते सी.ए.डॉ.अभय माटे यांचा सत्कार करतांना बँकेचे पदाधिकारी



बँकेच्या ४० व्या वर्धापन दिनानिमित्त रामगड येथे ट्रेकिंग व योग शिबीर





केंद्रिय सहकार राज्यमंत्री  
श्री.मुरलीधर मोहोळ साहेब यांचे  
स्वागत करतांना बँकेचे अध्यक्ष  
व संचालक मंडळ

श्री.ओमप्रकाश शेते यांची  
आयुष्यमान भारत मिशन महाराष्ट्र  
राज्याच्या अध्यक्षपदी निवड  
झाल्याबद्दल सत्कार करतांना  
बँकेचे अध्यक्ष व संचालक मंडळ



बीड जिल्हा नागरी सहकारी बँक्स  
असोसिएशन मर्या.बीड च्या अध्यक्षदी  
श्री.सत्यनारायणजी लोहिया व  
उपाध्यक्षपदी डॉ.श्री.सुभाष जोशी  
यांची निवड झाल्याबद्दल सत्कार  
करतांना संचालक व कर्मचारी



बँकेचा कर्मचारी वर्ग



बँकेच्या विविध शाखेतील ग्राहक मेळाव्यातील काही क्षणचित्रे



बँकेच्या दिनदर्शिकेचे विमोचन करतांना पूर्णवाद वर्धिष्णू प.पू.डॉ.विष्णु महाराज पारनेरकर,  
बँकेचे अध्यक्ष डॉ.सुभाष जोशी, जेष्ठ मार्गदर्शक डॉ.अरुण निरंतर, विश्वनाथ माणुसमारे,  
डॉ.विवेक पालवनकर, जगदिश शिरापुरकर, मुख्य कार्यकारी अधिकारी व उपमुख्य कार्यकारी अधिकारी



हॉटेल निलकमल येथे झालेल्या संचालक मंडळ चिंतन बैठकीस उपस्थित मान्यवर

प्रेषक :

अध्यक्ष,

**पूर्णवादी नागरिक सहकारी बँक मर्यादित, बीड**

मुख्य कार्यालय, सुभाष रोड, बीड.

फोन : (०२४४२) २३०५७६

वेबसाईट : [www.poornawadibank.com](http://www.poornawadibank.com)

प्रति,  
श्रीमान

\_\_\_\_\_

\_\_\_\_\_

\_\_\_\_\_